

MY BODY
MY CHOICE



RAPPORT D'ACTIVITÉS 2023

Table des matières

Table des matières	1
Préface de la Présidente	2
Présentation de notre nouvelle Directrice	3
2023, une année en 3 temps pour le Planning Familial	4
1. Priorité contraception	6
Le Planning Familial et la contraception	8
Nos revendications	9
Nos actions 2023 : «macontraception.lu» et «Plan P»	10
2. IVG Liberté	12
L'IVG au Planning Familial	14
Nos revendications	16
Nos actions 2023	17
3. STOP à la Violence	18
Les victimes de violence intra et extra-familiale	20
Nos revendications	22
Nos actions 2023	24
Nos actions transversales	27
Précarité menstruelle	28
L'éducation sexuelle et affective	30
Notre ASBL est féministe	32
Le Planning Familial	34
Nos 3 centres de santé, ouverts à tout le monde!	36
L'accueil, l'accompagnement et le secrétariat	37
L'activité médicale	38
Les activités psycho-sociales	41
L'assistance sociale	43
L'ESA (éducation sexuelle et affective)	44
Les conférences et la sensibilisation	46
La communication	48
Le Conseil d'Administration du Planning Familial	50
Les centres du Planning Familial	51
Vous souhaitez nous soutenir?	52

Préface de la Présidente

En 2023, les droits des femmes continuent d'être au cœur des débats et des préoccupations, reflétant un long chemin parcouru, mais également les défis restants à surmonter.

Les droits des femmes sont ancrés dans une conception profonde de la justice et de l'égalité, affirmant que chaque individu, indépendamment de son genre, doit jouir des mêmes libertés, opportunités et protections. Cette philosophie repose sur la reconnaissance de la dignité intrinsèque de chaque être humain et sur le rejet catégorique de toute forme de discrimination fondée sur le sexe. Ils s'appuient sur des principes fondamentaux tels que l'autonomie, le consentement, la liberté de choix et le respect de l'intégrité physique et morale.

Cependant, malgré les progrès réalisés, les droits des femmes demeurent confrontés à des obstacles persistants, tels que la violence basée sur le genre, les inégalités salariales, les stéréotypes sexistes, les barrières à l'accès aux soins de santé reproductive, mais aussi une médecine non-conçue pour répondre aux besoins des femmes. La lutte pour l'égalité reste donc un combat continu, exigeant une vigilance constante et un engagement inébranlable en faveur de la justice et du respect des droits humains.

En cette année 2023, il était essentiel de continuer à défendre les fondements des droits des femmes, afin de construire un avenir où l'égalité est une réalité vécue par toutes et tous. Bref, un présent et un avenir féministe !

Face à cette réalité, il est plus crucial que jamais de défendre le droit à l'interruption volontaire de la grossesse. Les obstacles à l'autonomie sexuelle et reproductive des femmes sont le reflet d'un sexisme institutionnalisé et doivent être combattus. Nous devons suivre l'exemple des pays progressistes, comme récemment la France, et inscrire le droit à l'IVG dans la Constitution luxembourgeoise, afin de garantir que les droits féministes ne reculent pas.

Dans cette optique, le Planning Familial demande une réforme de la loi sur l'IVG pour autoriser l'interruption de grossesse jusqu'à 14 semaines, permettre à tout·e médecin·e de pratiquer la première échographie, supprimer le délai de réflexion, respecter la loi actuelle sur l'éducation sexuelle pour les jeunes, et garantir un accès inconditionnel, gratuit et confidentiel à l'IVG pour toutes.

Notre travail, ancré dans nos revendications, se poursuit dans un contexte sociétal et politique complexe. Nous demeurons à l'écoute de toutes les femmes et nous nous engageons à leur fournir des soins sans condition et sans compromis. Le Planning Familial continuera toujours à prôner une écoute inconditionnelle, une prise en charge complète et une information respectueuse des choix des femmes, sans exercer de pression.

Nous vous invitons à découvrir nos actions et à lire notre rapport avec intérêt !

Ainhoa ACHUTEGUI

Présidente du Planning Familial asbl

Présentation de notre nouvelle Directrice

Après plus de 20 ans de service, **Catherine Chéry a cédé son poste à Céline Gérard** en mai dernier, prenant ainsi sa retraite. Diplômée en psychologie clinique de l'Université de Liège en 1997 et inscrite en tant que psychothérapeute auprès du Collège médical depuis 2017, Céline Gérard débute sa carrière professionnelle en 1999 avec un contrat d'un an au Foyer Sud à Esch/Alzette, où elle accompagne des femmes victimes de violence.

Sensible au sujet des violences domestiques, elle participe à la première session de formation de formatrices en matière de violence conjugale au Luxembourg en 2000. Par la suite, elle devient chargée de direction dans un foyer de jour à Soleuvre et entame en 2002 une formation de 4 ans à l'intervention systémique, lui permettant d'obtenir le titre de psychothérapeute.


En 2005, elle rejoint l'asbl Femmes en Détresse en tant que psychologue pour enfants

et adolescent·es au service d'assistance aux victimes de violence domestique. Elle y développe le service PSYea, dédié à l'assistance des jeunes victimes, dont elle devient responsable. Parallèlement, elle s'investit dans la formation des intervenant·es travaillant dans le domaine des violences domestiques.

Forte de son expertise et de son engagement, elle intègre en 2023 l'équipe du Planning Familial, apportant avec elle son expérience dans la prise en charge des victimes et son engagement pour la défense des droits sans discrimination. Elle s'engage également dans les revendications du Planning Familial, notamment la modification de la loi sur l'IVG, l'accès à une contraception éclairée, et la protection des victimes de crimes sexuels.

Aujourd'hui, à la tête d'une équipe dynamique et soutenue par un Conseil d'administration engagé, Céline Gérard aborde sa nouvelle fonction avec confiance et détermination.



A weathered poster is mounted on a wall with peeling orange and teal paint. The poster has a white background with some stains and is held in place by four corner fasteners. The text on the poster is in a bold, sans-serif font. The year '2023' is prominently displayed at the top, with the '3' in orange. Below it, the French phrase 'une année électorale' is written in black.

2023

**une année
électorale**

Pour le
Planning Familial,
une année de

PLAIDOYER EN 3 TEMPS







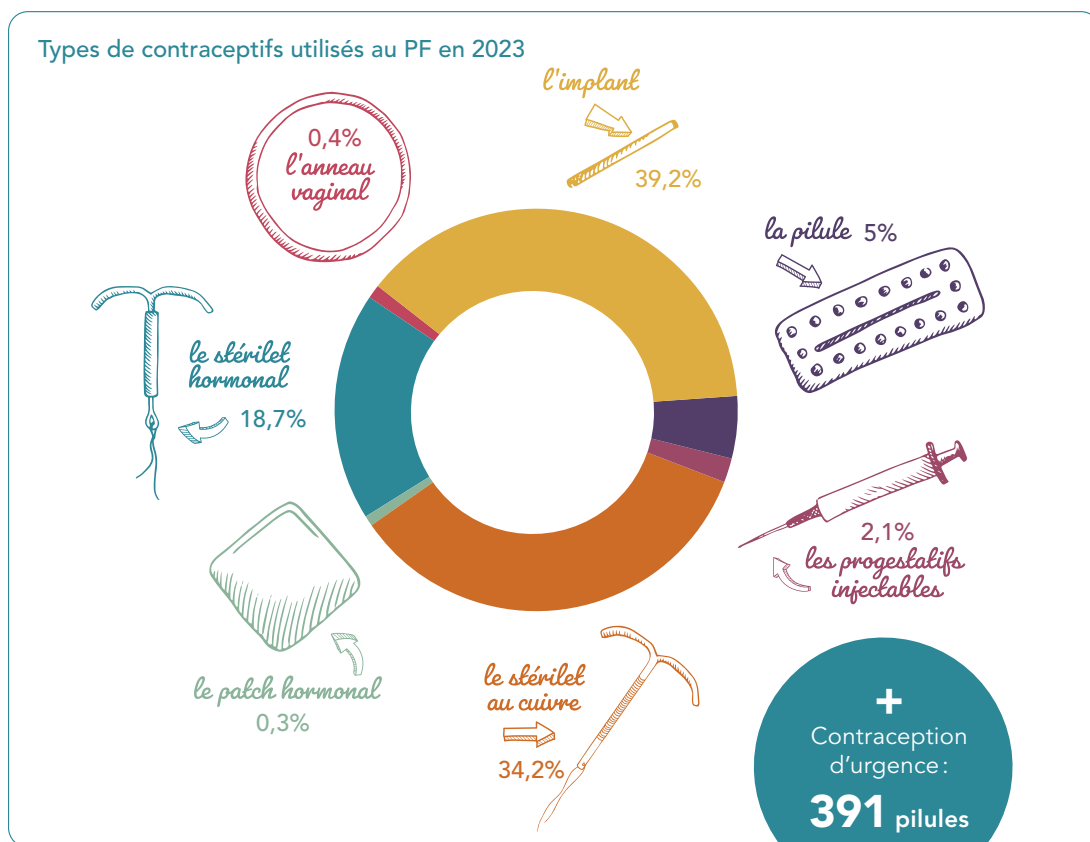
PRIORITÉ CONTRACEPTION

Le Planning Familial et la contraception, une histoire d'amour !

Toutes les méthodes de contraception, y compris les méthodes « longue action » (stérilets et implants) sont disponibles au Planning Familial ou bien sont prescrites.

Durée de la protection	Personnes	Cycles
Nombre de personnes couvertes pour une année (13 cycles) en ramenant la couverture par stérilet ou implant à 1 année.	684	8.886
Cycles de protection qui vont au delà de l'année 2023	1.436	18.668
Total personnes/cycles protégés	2.120	27.554

En 2023, le Planning Familial a fourni une couverture contraceptive pour **27.554** cycles, soit l'équivalent de 2.120 femmes pour une année complète.



Nos revendications

Début d'année remarquable : la contraception gratuite !

La gratuité de la contraception au Luxembourg représente une avancée significative dans la promotion de la santé reproductive et des droits des femmes. Le Gouvernement luxembourgeois a pris une décision historique en rendant les contraceptifs entièrement gratuits pour toutes les femmes résidant et/ou travaillant dans le pays, quelle que soit leur situation financière et sans limite d'âge. Cela favorise également une planification familiale plus efficace et contribue à la prévention des grossesses non désirées.

Le Planning Familial déplore cependant que les préservatifs ne soient pas inclus dans ce programme. Pourtant, le préservatif reste le seul moyen contraceptif qui permet également de lutter contre les IST.

Le Planning Familial continuera à plaider pour la liberté de choix en matière de contraception pour toutes et tous.

Les enjeux personnels et sociétaux liés à la contraception sont cruciaux et incitent le Planning Familial à continuer de plaider en la matière, à savoir :



De recueillir des données statistiques essentielles, permettant d'adapter les actions de prévention et de mesurer les tendances contraceptives. Le Planning Familial insiste sur l'urgence d'obtenir des données précises, essentielles pour une action efficace ! Il est donc impératif de réaliser **une enquête nationale** sur la santé sexuelle et affective, une demande maintenue depuis plus de 15 ans.



De rendre accessible l'ensemble des contraceptifs, y compris les méthodes barrières en contraception, à savoir **les préservatifs externes et internes** (dits masculins et féminins), oubliées dans les politiques de gratuité des contraceptifs.



D'inciter les laboratoires à **investir dans la recherche** en matière de contraceptifs.



De **diffuser des informations** exhaustives sur les différentes méthodes contraceptives, y compris sur la contraception d'urgence.



De développer **une approche globale**, incluant l'éducation affective et sexuelle, des campagnes de sensibilisation et la collaboration avec tous les acteurs de première ligne.

Nos actions 2023

Le projet «macontraception.lu»

Notre initiative d'information, menée en collaboration avec le Cesas et nos partenaires, est primordiale.

Le projet «macontraception.lu» représente un outil de grande valeur, mettant en valeur le travail de terrain de nos équipes depuis presque 60 ans.

macontraception.lu

LA MEILLEURE CONTRACEPTION, C'EST CELLE QUE JE CHOISIS.



Le Planning Familial persiste dans son engagement à répondre aux besoins immédiats de la société tout en travaillant sur des initiatives à plus long terme. La liberté de choix en matière de contraception demeure au cœur de ses préoccupations, cherchant à instaurer une société où chaque individu peut faire des choix éclairés sur sa santé reproductive et sexuelle.

Plan P, nouveau projet pour mettre en lumière les préservatifs

Ce projet novateur, axé sur la prévention, adopte une approche positive de la santé sexuelle. Il a été conçu en collaboration avec nos stagiaires, en mettant spécifiquement l'accent sur les jeunes.

L'objectif principal est de promouvoir l'utilisation du préservatif externe de manière ludique et divertissante. Pour ce faire, une trousse attrayante comprenant une variété de formes de préservatifs a été développée.

Cette initiative vise à sensibiliser les jeunes à l'importance de pratiques sexuelles sûres tout en créant un environnement propice à la discussion ouverte et à la compréhension des enjeux liés à la santé sexuelle.

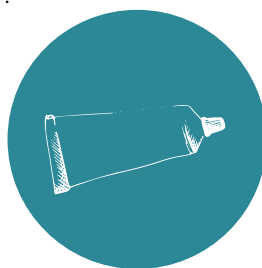


En 2023, le Planning Familial a distribué :



38.932
préservatifs

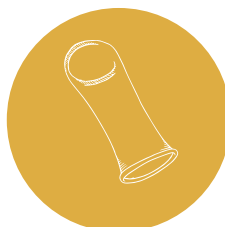
dont 32.000 fournis par le
ministère de la Santé



20.000
pochettes de gel



250
digues dentaires



250
préservatifs internes



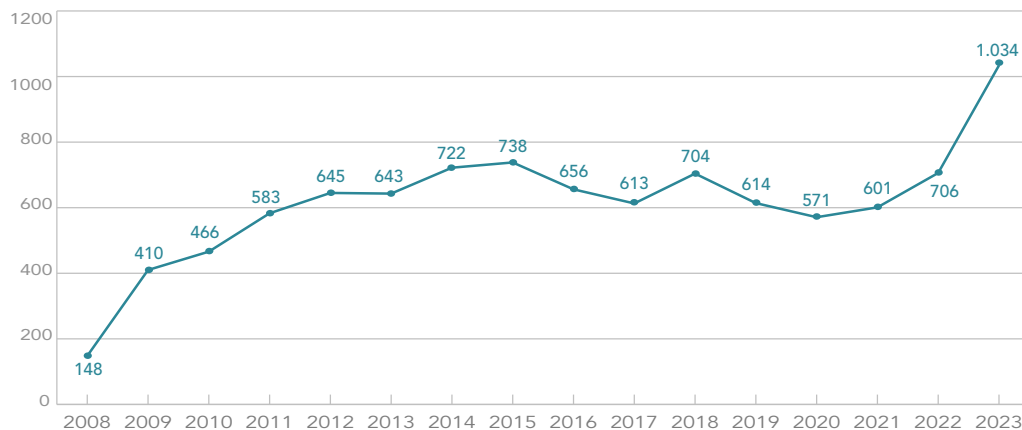


2 ING LIBERTÉ

L'IVG au Planning Familial

Dans nos centres, en 2023, **1.034** femmes ont formulé une demande d'IVG, une hausse significative par rapport à 2022 (+ 46%).

Demandes d'IVG au PF depuis 2008



Nombre d'IVG
planifiées

880

880 IVG ont été planifiées

dont: 98,2% au Luxembourg (848)
et 1,8% à l'étranger (16 dont 5 hors délais);

- 713 IVG (+28%) ont été pratiquées au Planning Familial jusqu'à 8 semaines depuis les dernières règles (8SA), soit 81% (729 étaient planifiées).
- 135 femmes ont été transférées au CHL.
- 16 IVG ont été pratiquées à l'étranger, dont 5 hors délai.

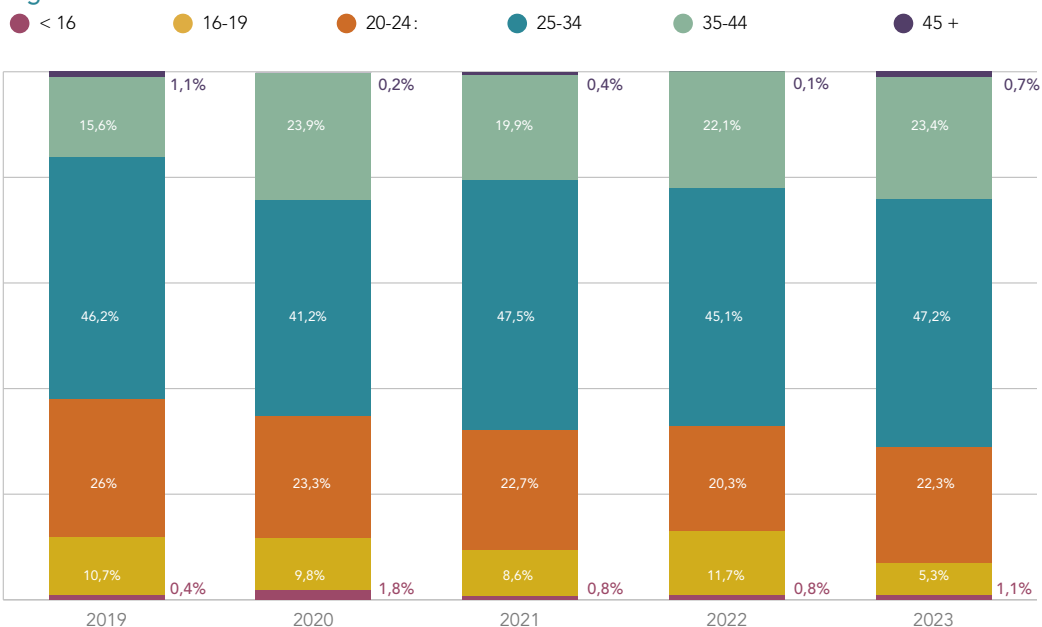
Moyenne d'âge
de la grossesse
en légère hausse :

4,5
semaines

Les changements d'agrément délivré par le ministère de la Santé en 2021 et 2023 ont certes contribué à cette hausse, néanmoins, en l'absence de collecte de données systématiques au niveau national, aucune conclusion ne peut être tirée de ces observations.

- **14 femmes étaient adressées par le CHL** (avec 1^{re} échographie), comparé à 44 en 2022.
- **110 femmes étaient adressées par des confrères privés** (avec 1^{re} échographie), comparé à 98 en 2022.

Âge des femmes demandant une IVG au PF



- La moyenne d'âge était de 28,94 ans, comparable à 2022.
- 28 jeunes femmes étaient mineures (38 mineures si on considère l'ensemble des 1.034 demandes).

Le conseil pré-post IVG et autour de la grossesse

En 2023, le nombre de consultations de conseil pré/post IVG et autour de la grossesse s'est élevé à 312.

Ces 312 consultations se répartissent en :

- 224 entretiens pré-IVG pour 222 femmes dont 46 mineures ;
- 88 entretiens post-IVG.

À cela s'ajoutent les consultations médicales :

- 208 consultations post IVG ;
- 208 consultations autour de la grossesse (échographie, grossesse extra-utérine, suivi de grossesse, grossesse arrêtée...).

Nos revendications

Le Planning Familial revendique un accès sans contrainte et sans compromis à l'interruption volontaire de grossesse.

Cela implique de réviser la loi avec plusieurs actions :



Inscription du droit à l'IVG dans la Constitution luxembourgeoise, considéré comme un principe d'égalité et un droit fondamental des femmes.



Autorisation de l'IVG jusqu'à 14 semaines de grossesse, avec un accès pour toutes les femmes, qu'elles soient affiliées ou non à une caisse de santé.



Accès inconditionnel et gratuit à l'IVG, facilité par l'introduction du tiers payant pour toutes les femmes, garantissant la confidentialité des actes.



Démystification de la prise de Myfegine® : autorisation de la prise du médicament sans la présence d'un·e médecin, considérée comme infantilisante pour les femmes.



Suppression de l'article 1 de la loi sur l'IVG, copié-collé de la loi Veil de 1975, afin d'harmoniser avec la révision de la loi française en 2001.



Pratique de la 1^{re} échographie avant l'IVG par tout médecin formé, pour améliorer l'accès à cette première consultation sans retard préjudiciable.



Instauration d'un délit d'entrave à l'IVG en cas de perturbation dans l'accès aux locaux et aux informations sur l'interruption de grossesse, ainsi que de tentatives d'intimidation envers les professionnel·les de santé et les patientes.



Respect des articles 2 et 3 de la loi actuelle concernant l'éducation sexuelle pour les jeunes, incluant la formation initiale et continue des enseignant·es sur l'IVG et ses enjeux.

Nos actions

Les Interruptions Volontaires de Grossesse (IVG) accessibles dans nos 3 centres !

Depuis février 2023, les femmes ont désormais accès à l'interruption volontaire de grossesse (IVG) dans les trois centres du Planning Familial.

Cette extension des services offre aux femmes une option supplémentaire et renforce l'accessibilité aux soins de santé reproductive et sexuelle.

Accord sur la suppression du délai de réflexion de trois jours

Une autre excellente nouvelle est tombée à la fin de l'année 2023: l'accord de coalition du nouveau Gouvernement prévoit la suppression du délai de réflexion de trois jours, jugé inutile et infantilisant pour les femmes.

Nous serons attentif-ves à ce que cela soit rapidement mis en place !

Dépliants d'information sur l'IVG médicamenteuse à domicile

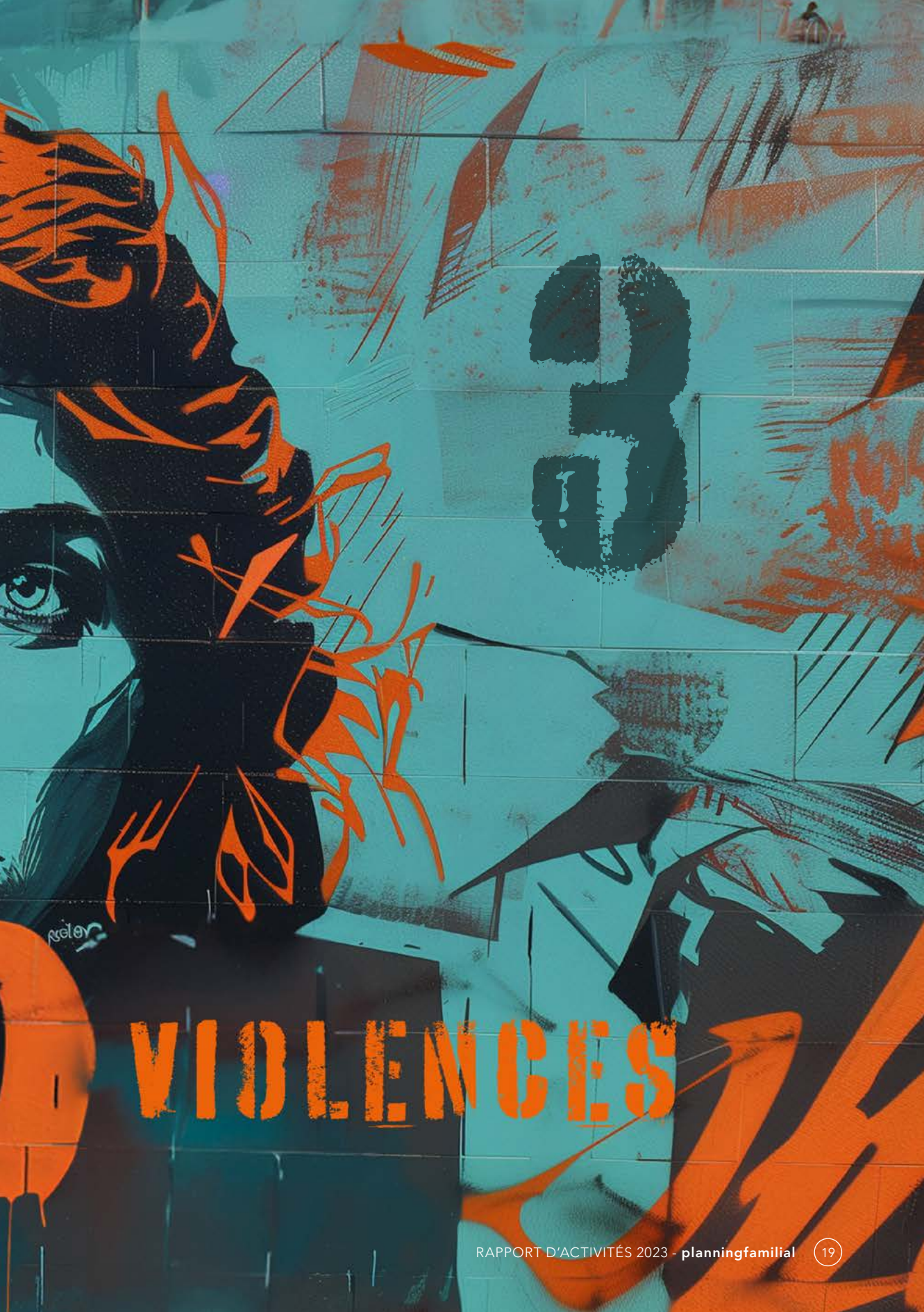
Plus de 2 000 dépliants ont été distribués à nos patientes et lors de demandes d'informations, et ce, dans trois langues : allemand, français et portugais.



Ressources : <https://pfl.lu/nos-themes/linterruption-volontaire-de-grossesse/>



STOP



VIOLENCES

Les victimes de violence intra et extra-familiale au Planning Familial

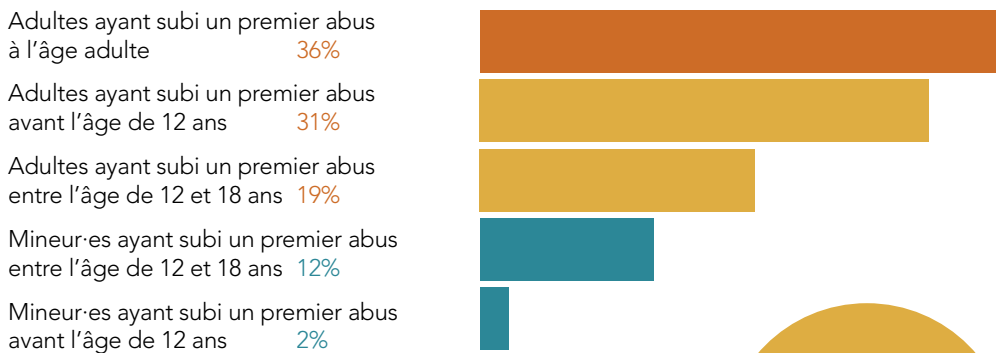
253 personnes victimes de violences intra et extra-familiales prise en charge (94 en 2022), soit +169%.

84 ont déposé plainte (32 en 2022), soit +33%.

Concernant les victimes de violences sexuelles :

- 121 prises en charge, dont 118 femmes (97,5%) et 3 hommes (2,5%).
- 78 victimes ont été abusées avant l'âge de 18 ans (64,5%).
 - 41 d'entre elles (52,5%) avaient moins de 12 ans au moment des faits.
 - Seules 17 victimes (21,8%) ont débuté une thérapie avant 18 ans.

L'âge du début de la thérapie / L'âge du premier abus



64,5%

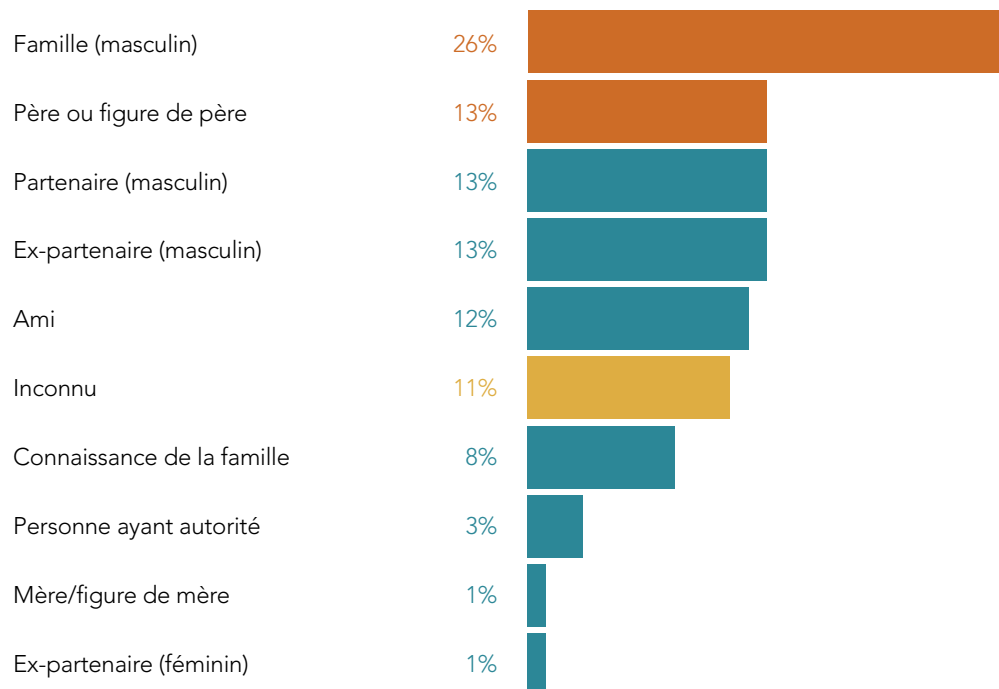
des victimes adultes ont subi leur premier abus en étant mineur-es !

Il y a en moyenne **plus de 14 ans** entre le 1^{er} abus et le début de la thérapie (de 0 à 56 ans après le 1^{er} abus).

Concernant l'auteur de ces violences sexuelles :

- La grande majorité des viols ont lieu dans la sphère familiale.
- La part d'inconnu-es est, elle, de 10,7%.
- Dans 97,6% des situations, l'auteur des violences sexuelles est un homme.

Auteur-es de crimes sexuels



S'agissant des seules données statistiques collectées par le Planning Familial, aucune conclusion d'ordre général ne peut cependant en être tirée.

Nos revendications

La mise en œuvre de la Convention d'Istanbul

Le Luxembourg fixe actuellement le délai de prescription des crimes sexuels à 10 ans, cette **une période largement jugée insuffisante** étant donné que les victimes souvent refoulent leur traumatisme, et que la réalité de ces crimes peut ne resurgir que des décennies plus tard.

Actuellement:

10 ans

de délai de prescription
des crimes sexuels!

En juillet 2023, le GREVIO, le Groupe d'expert-es sur la lutte contre la violence à l'égard des femmes et la violence domestique, a également émis des recommandations au Luxembourg pour la mise en œuvre de la Convention d'Istanbul contre la violence envers les femmes, comme :

- Renforcer les définitions de la violence contre les femmes, l'intégration de la perspective intersectionnelle et l'adoption de politiques sensibles au genre.
- Continuer à informer tou·tes les élèves sur les questions de violence contre les femmes.
- Adopter des protocoles standardisés de coopération interinstitutionnelle. Des centres d'aide d'urgence pour les victimes de viol et/ou de violence sexuelle devraient être mis en place, fournissant des soins médicaux, des examens médico-légaux, ainsi qu'un soutien psychologique et juridique.
- Offrir un soutien psychologique adapté aux enfants exposés à la violence et supprimer l'obligation de consentement des deux parents pour permettre aux enfants d'accéder à ce soutien en cas de violence domestique.
- Les professionnel·les, y compris ceux soumis au secret professionnel, devraient être en mesure de signaler les actes de violence à l'encontre des femmes s'ils·elles ont des raisons sérieuses de croire qu'un acte grave a été/va être commis.



Le Planning Familial revendique ainsi l'imprescriptibilité pour tous les crimes sexuels pour les mineur-es et majeur-es et un plan de protection/ prise en charge des victimes.

Cela implique de réviser la loi. Cette révision s'alignerait avec la Convention d'Istanbul du Conseil de l'Europe, ratifiée en août 2018 et avec les recommandations récentes de l'Assemblée Parlementaire du même Conseil. Plusieurs actions dans l'immédiat :



Modifier la loi en matière de **prescription** des crimes sexuels.



Introduire dans les lois des **termes** comme : féminicide, consentement, harcèlement sexuel, violence psychologique, violence administrative et inceste.



Lancer des **campagnes** nationales et sectorielles pour que les victimes « s'autodiagnostiquent » y compris en matière de harcèlement sexuel.



Mettre en place, comme exigé par la Convention d'Istanbul :

- Un centre avec un **système coordonné et complet** d'accueil centré sur la victime.
- Des **unités d'urgences** spécifiques (soins aigus).



Favoriser un accès aisé à la **justice** : offre d'avocat-es spécialisé-es et aides financières pour alléger le coût, voire garantir la gratuité des services tout au long de la procédure.



Donner une vraie place à la parole de la victime en écoutant et en assurant sa **sécurité** dès les premières révélations (renforcement de la procédure d'éloignement).



Sensibiliser tou-tes les intervenant-es par des moments d'échanges et de travail personnel, des **supervisions** et des **formations**.



Revaloriser le secteur en augmentant les **ressources** disponibles : plus de places d'accueil, plus de professionnel·les dédié·es aux suivis psychologiques, plus de visibilité pour les services tels que UMEDO, etc.

Nos actions

La présentation du protocole «Féminicide», le 21 mars 2023

Le protocole «Féminicide», généralisé à l'ensemble de la France en 2022, constitue une avancée majeure dans la reconnaissance des violences basées sur le genre.

Le féminicide est défini comme le meurtre d'une femme en raison de son sexe ou de son genre. Il s'agit d'un acte de violence sexiste extrême, souvent perpétré dans un contexte de domination masculine et de discrimination envers les femmes. Les féminicides peuvent prendre différentes formes, notamment les homicides conjugaux, les meurtres commis dans le cadre de violences domestiques, les crimes d'honneur, les assassinats liés à la prostitution, ou encore les assassinats de femmes en raison de leur engagement dans des luttes pour les droits des femmes.

La notion de féminicide met en lumière le caractère systémique de la violence contre les femmes, en soulignant que ces meurtres ne sont pas des événements isolés, mais plutôt le résultat d'une culture patriarcale qui tolère et perpétue les violences basées sur le genre. Reconnaître et nommer les féminicides permet de sensibiliser sur cette réalité, de rendre hommage aux victimes, et de promouvoir des mesures de prévention et de protection des femmes contre les violences sexistes et les meurtres misogynes.

Formation de nos équipes aux mutilations génitales féminines

L'engagement du Planning Familial envers la lutte contre les mutilations génitales féminines (MGF) s'est concrétisé à travers des formations dédiées, dispensées à nos équipes. Ces sessions de formation visent à sensibiliser nos équipes aux aspects complexes liés aux MGF, offrant des connaissances approfondies sur les conséquences physiques et psychologiques de cette pratique.

En dotant nos équipes des compétences nécessaires pour reconnaître et prendre en charge les cas de MGF, leur capacité à apporter un soutien essentiel aux femmes qui en sont victimes en est renforcée.

5% des patientes du pôle psychologique sont issues d'un pays repris dans une prévalence élevée de risques de MGF.

Discussion ouverte sur les outils de lutte contre les violences au Luxembourg

Le 16 novembre 2023, la plate-forme de la Journée internationale de la Femme (JIF) a présenté les éléments et les manques de l'implémentation de la Convention d'Istanbul au Luxembourg. L'occasion d'échanger et d'amener des pistes d'actions en matière de lutte contre les violences de genre.



Escape Game sur les violences de genre avant/après accouchement

Le Planning Familial a lancé une initiative auprès des médecins sous la forme d'un Escape Game sur les violences de genre avant et après l'accouchement. Cette approche immersive vise à sensibiliser et à former les professionnel·les de la santé aux différentes formes de violences que les femmes peuvent subir dans ces périodes cruciales de leur vie. Cette initiative démontre l'engagement du Planning Familial envers l'éducation et l'autonomisation des professionnel·les de la santé pour une meilleure prise en charge des femmes.



Participation à la Plate-forme violence gérée par le CESAS

Cette plate-forme, mise en place fin 2021, regroupe plusieurs des professionnel·les de différents organismes tels que Médecins du Monde, Femmes en Détresse, Pro Familia, etc. L'objectif est de développer les connexions entre les professionnels, de mettre en place un réseau en vue. À terme, il s'agira de mettre en place un parcours sûr pour les victimes. Outre la participation à plusieurs réunions annuelles, le Planning Familial a également animé des séances d'échange, organisées par la plate-forme, sur le thème des violences domestiques lors de l'Orange Week.



Culture et violence

Trois pièces de théâtre pour sensibiliser les jeunes et le grand public aux violences faites aux femmes, en partenariat avec le Planning Familial :

- **« Never Vera Blue »** : 20 janvier 2023 (participation à une table ronde);
- **« Méduse »** : 2 février 2023 (participation à une table ronde);
- **« À la carabine »** : 4 mai 2023 au théâtre du Centaure (participation à une table ronde).







NOS ACTIONS TRANSVERSALES

Précarité menstruelle



Un constat préoccupant

La précarité menstruelle reste une réalité préoccupante en Europe, touchant des millions de femmes. Malgré les progrès réalisés dans de nombreux domaines, l'accès aux produits menstruels demeure un défi majeur pour de nombreuses personnes confrontées à des difficultés économiques et sociales.

Cette situation compromet non seulement leur hygiène et leur santé, mais aussi leur dignité et leur bien-être psychologique.

72% des filles ont leurs règles avant 13 ans. Pourtant seules 50% des moins de 13 ans ont bénéficié d'informations à ce sujet.



Source : Enquête Les Glorieuses France : www.regleselementaires.com/actualites/2023-10-11_%C3%A0-l%C3%A9cole-cest-un-devoir-de-changer-les-r%C3%A8gles/



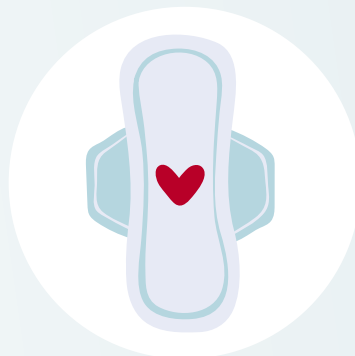
Nouvelle grande campagne de récolte et d'informations «Sang Vous»

Mobilisé depuis 2016 sur le sujet des protections menstruelles féminines qui n'étaient pas encore, il y a peu, considérées comme des produits de première nécessité au Luxembourg et donc, taxées fortement, le Planning Familial est toujours en campagne pour la mise à disposition de protections gratuites pour toutes les femmes.

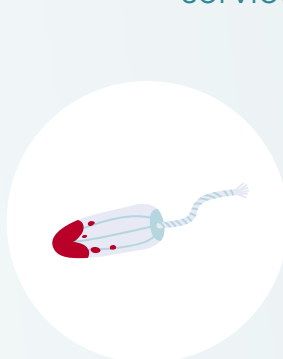
En 2023, le Planning Familial, grâce au partenariat avec une grande surface et une marque de serviettes menstruelles, a pu pérenniser cette action.

Les protections récoltées sont mises à disposition **dans ses 3 centres** et partagées avec d'autres institutions, telles que

- Croix-Rouge.
- Caritas.
- Médecins du Monde.
- etc.



88.000
serviettes



5.088
tampons



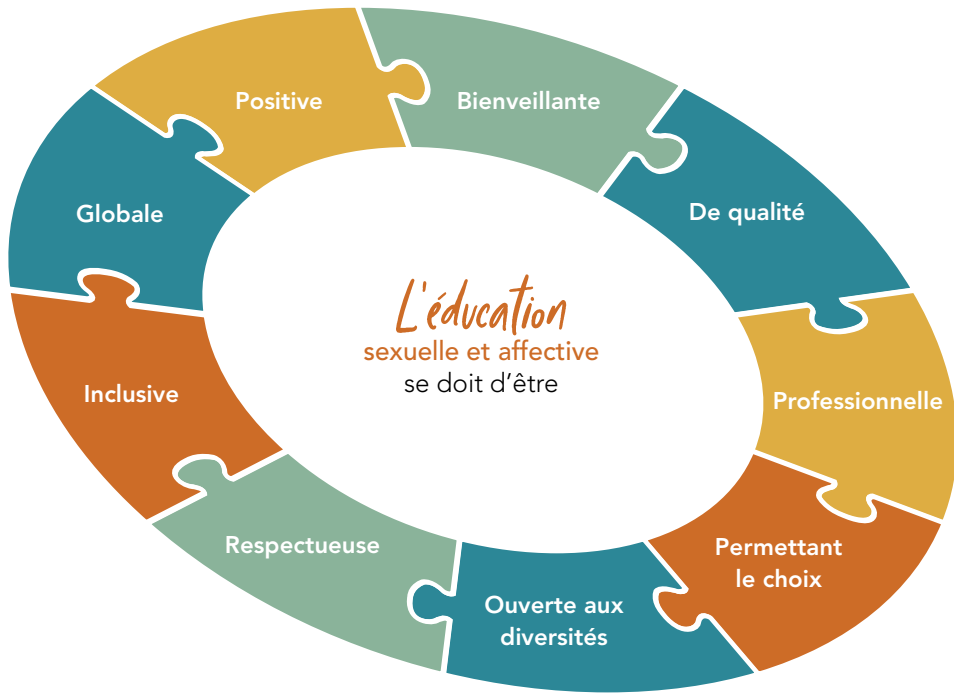
80
cups



7.824

paquets de serviettes
distribués

Éducation sexuelle et affective



L'éducation sexuelle est une pierre angulaire de la promotion de la santé et du bien-être des individus. Une des revendications principales du Planning Familial est de **développer une éducation sexuelle et affective positive, inclusive et complète, et ce, dès le plus jeune âge et de manière récurrente au cours du cursus du jeune.**

Elle suscite cependant souvent une opposition féroce de la part d'extrémistes et de groupes conservateurs. Ces acteurs, motivés par des croyances religieuses, des idéologies sociales ou des préoccupations morales, s'opposent farouchement à l'intégration de l'éducation sexuelle dans les programmes scolaires et les politiques publiques.

L'éducation affective et sexuelle permet d'apprendre à connaître ses droits et à respecter ceux d'autrui, à protéger sa santé et à adopter une attitude constructive à l'égard des questions sexuelles et relationnelles. L'éducation sexuelle globale vise à fournir aux individus les connaissances et compétences nécessaires pour comprendre et gérer **leur propre santé sexuelle** de manière positive.

Elle englobe les aspects biologiques, psychologiques, sociaux et émotionnels de la sexualité humaine. Cette éducation favorise le respect des droits sexuels, l'autonomie, la communication saine, la prévention des risques, le consentement éclairé, la compréhension des relations égalitaires, la reconnaissance et le respect des diversités sexuelles et de genre.

Elle doit être adaptée à l'âge, inclusive, basée sur des preuves scientifiques, et dispensée de manière respectueuse et non stigmatisante. L'objectif ultime est de promouvoir la santé sexuelle et le bien-être.

Les enfants et les jeunes sont susceptibles de rechercher des informations ailleurs, souvent erronées ou parfois inadaptées.

Une stratégie efficace consiste à entamer des discussions avec les enfants dès un jeune âge sur base de leurs questionnements et à les poursuivre au fil de leur croissance, tant à la maison qu'à l'école. Encourager des échanges ouverts avec les enfants sur des sujets tels que la sexualité est bénéfique à long terme, y compris en matière de prévention des abus sexuels. Une éducation appropriée aide les enfants à comprendre les limites de leur propre corps et de celui des autres. Cela leur permet de reconnaître ce qui est approprié et inapproprié en matière de toucher, établissant ainsi des frontières claires.

Dans une optique d'intégration et de prise en charge globale, l'équipe accentue aussi son travail sur l'échange et l'information des parents sur la vie affective et sexuelle des enfants et des jeunes lors de différentes **soirées parents**.

Le Planning Familial œuvre en conformité avec les droits de l'enfant et les droits humains déclinant les droits sexuels[1].



Ressources :

https://www.ippf.org/sites/default/files/ippf_sexual_rights_declaration_french.pdf



Slav

NOTRE ASBL EST FÉMINISTE



Le Planning Familial

Ettelbruck

6.367

contacts

Luxembourg

33.759

contacts

Esch

9.702

contacts



4 AXES DE TRAVAIL



Éducation sexuelle
et affective



Activités Psychologiques
et de conseil



Consultations
sociales



Activités
médicales

Le Planning est également gestionnaire du Cesas, le Centre national de référence pour la Promotion de la Santé affective et sexuelle.

Promouvoir
la santé sexuelle,
reproductive et
affective en tant
que droit humain
fondamental.

Défendre
le droit des
personnes à faire
des choix personnels,
informés
et libres.

MISSION




Notre mission est de promouvoir, dans une perspective féministe, l'autonomie des individus dans leurs choix en matière de sexualité et de reproduction, en garantissant l'accès à l'information, à l'éducation, aux services de santé, et en luttant contre toutes les formes de discrimination et de violence.

Garantir
à toutes et tous
un accès à des
informations et des
services de qualité
en matière de santé
sexuelle.

Accueillir
chaque personne
sans discrimination
ni stigmatisation.

Nos 3 centres de santé, ouverts à tout le monde !

Répartition des contacts et consultations par centre et activité en 2023

	CONTACTS				CONSULTATIONS			
	Lux	Esch	Ett	Total	Lux	Esch	Ett	Total
Activités médicales 	16.767	7.706	3.894	28.367	7.765	3.722	1.760	13.247
Activités psycho-sociales et de conseil 	5.128	1.996	2.473	9.597	3.144	1.070	1.177	5.391
SOUS-TOTAL								18.638
Éducation sexuelle et affective* 	11.864			11.864	7.690			7.690
TOTAL	33.759	9.702	6.367	49.828	18.599	4.792	2.937	26.328

*Y compris conseils donnés par l'accueil.

71.098 contacts:

En 2023, les 3 centres de Luxembourg, Esch-sur-Alzette et Ettelbrück ont répondu à 49.828 demandes/contacts, soit une progression de 9% dans l'ensemble. En ajoutant les 21.270 appels téléphoniques, le total s'élève à 71.098.

18.638 consultations:

Les médecins, psychologues, sexologues, assistante sociale, conseillères conjugale et familiale, pré/post-IVG et autour de la grossesse ont accueilli 4.238 client·es et presté 18.638 consultations (+13%).

7.690 personnes ont été formées

et informées, sensibilisées dans le domaine des droits et de la santé sexuelle, reproductive et affective, par notre équipe d'Éducation Affective et Sexuelle (+9%).

26%
consultations
psychologiques
à distance

30%
demandes
téléphoniques



L'accueil, l'accompagnement et le secrétariat

L'accueil constitue un moment clé afin d'orienter et de pouvoir répondre au mieux aux attentes, aux besoins et aux spécificités de chaque client·e, tout en défendant les valeurs chères du Planning Familial :

- Respect de la personne.
- Promotion des droits sexuels et reproductifs.
- Garantie de la confidentialité.
- Accessibilité des services à tou·tes.
- Autonomie et libre choix pour les individus.
- Éducation à la santé sexuelle.

L'activité pluridisciplinaire de l'accueil nécessite des connaissances de base dans le domaine administratif, social, médical, juridique et linguistique. L'accueillante s'adapte en fonction des besoins des client·es et accueille les émotions d'un·e tiers. Il s'agit pour elle d'utiliser des outils de compréhension et de clarification des demandes, afin d'orienter au mieux les client·es en fonction de leurs besoins.

Notre équipe, très motivée, suit régulièrement des formations pour améliorer toutes ces compétences. En 2023, l'équipe d'accueil a notamment suivi une formation en écoute active. L'écoute active est une méthode de communication bienveillante qui favorise l'échange entre deux personnes. Celui qui écoute s'adapte complètement à son interlocuteur sans jugement et sans préjugé pour que le client·e se sente libre de s'exprimer.

L'ACCUEIL, NOTRE PREMIÈRE LIGNE

4.238
client·es
ont été accueilli·es

1.431 tests de grossesse

L'accueil est un service transversal et son activité se retrouve souvent invisibilisée alors que les chiffres démontrent le contraire :

- Mise à disposition de contraception d'urgence : 391.
- Transmissions d'informations (ESA ou assistance) : 3.613.
- Accueil de 4.238 client·es.

L'activité médicale

Les indicateurs de Santé publique en France rapportent une hausse des infections sexuellement transmissibles bactériennes entre 2020 et 2022: chlamydia+16%, gonocoque +91%, syphilis +110%.

Les nouvelles contaminations par le VIH se poursuivent avec entre 4.200 et 5.700 cas diagnostiqués en France en 2022. Au Luxembourg, 67 nouveaux cas de VIH ont été diagnostiqués en 2022, et les chiffres de 2023, encore provisoires, dépasseraient la centaine de cas.

Au Planning Familial, les statistiques communiquées par le laboratoire Ketterthill et le LNS, concernant l'activité de dépistage montrent, en 2023, une prévalence toujours élevée des infections par chlamydia, gonocoque, mycoplasme genitalium et syphilis.

En 2022, en France, les IVG médicales et chirurgicales, pratiquées et déclarées, atteignent leur plus haut niveau depuis dix ans: 234.300 IVG, soit 17.000 IVG de plus qu'en 2021.

En 2023, au Planning Familial, sur les trois sites, Luxembourg, Esch, Ettelbruck, les IVG médicales réalisées ont connu une hausse spectaculaire de 28%.

Ces indicateurs de la santé sexuelle et reproductive des populations sont très positifs, mentionnant la capacité des personnes à accéder et à bénéficier des services de santé.

Néanmoins, les objectifs en matière d'information, de formation, d'éducation en santé sexuelle et reproductive apparaissent incontestablement défailants ou insuffisants, avec des conséquences délétères évidentes pour la santé des personnes.

Les chiffres observés attestent de l'intérêt d'utiliser tous les moyens disponibles et de

renforcer les partenariats entre les équipes du Planning Familial, de l'ESA et du CESAS, afin d'atteindre le meilleur état de santé possible pour tou·tes, dans le respect et la mise en œuvre des droits sexuels et reproductifs.

Les médecins et gynécologues proposent un suivi gynécologique complet:

- Examens tels qu'échographies, colposcopies, biopsies, etc.
- Contraception et contraception d'urgence: informations et accès à toutes les méthodes disponibles en les adaptant à chaque cas. Accès gratuit à tous les contraceptifs (courte et longue action).
- Dépistage des IST (Infections Sexuellement Transmissibles) pour toutes les personnes.
- Dépistages des états précancéreux et cancers gynécologiques.
- Conseils et proposition de la vaccination HPV pour les jeunes.
- Grossesse désirée ou non;
 - Conseils autour de la grossesse et suivi du début de grossesse (jusqu'à passage de relais en cas d'absence de caisse de maladie).
 - Grossesse non désirée.
 - Consultation avant et après l'IVG.
 - IVG médicamenteuse (jusqu'à 8 semaines d'aménorrhée).
 - Organisation du transfert en cas d'IVG chirurgicale.
- Infertilité: premiers bilans, accompagnement de la prise en charge externe si besoin.
- Changements liés à la puberté.
- Accompagnement et suivi de la ménopause.
- Accompagnement des victimes de violence et d'abus sexuels.
- Accueil des victimes de mutilations sexuelles.

L'envergure des activités

Les 10 médecins de l'équipe (temps partiel) ont presté **13.247 consultations**, soit une augmentation de 14%, pour 3.066 client-es de tout âge, de diverses origines géographiques, ethniques et sociales, etc.

À noter qu'1 client-e sur 5 ne se présente pas à son rendez-vous (RDV) et ce malgré la mise en place d'un système de rappel du RDV par SMS (stable p/r à 2022).

L'activité médicale compte pour 28.367 des contacts (+9%) et 71% des consultations (+14% de consultations en 2023).

Nombre de consultations médicales par centre 2019-2023

	2019	2020	2021	2022	2023
Luxembourg	5 679	5 549	5 854	6 720	7 765
Esch	1 824	2 718	2 831	3 455	3722
Ettelbrück	1 212	1 202	1 329	1 419	1 760
Total	8 715	9 469	10 014	11 594	13 247

Luxembourg: + 16%

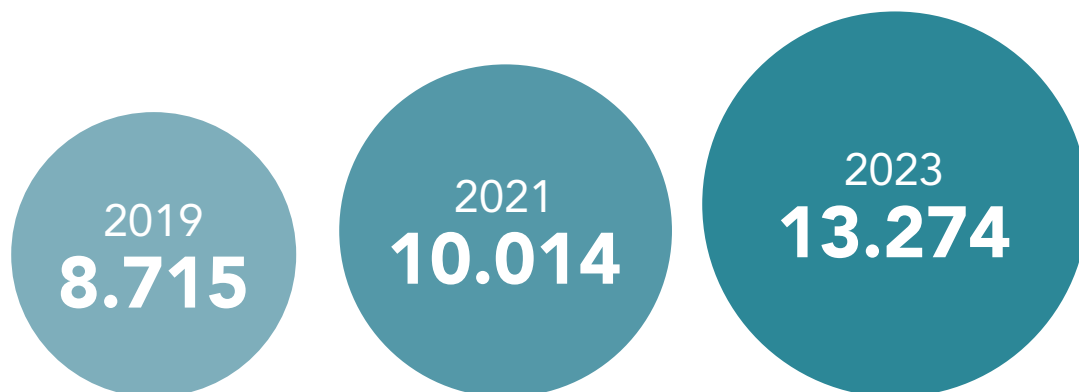
les 3 bureaux de consultation médicale sont occupés tous les jours.

Esch: + 8%

Les 2 bureaux de consultation médicale sont occupés 4 jours/5, 1 seul médecin le 5^e jour.

Ettelbruck: + 24%

Engagement d'une gynécologue 1,5 jour/semaine. Offre restreinte par les locaux et les heures d'accueil disponibles: un seul cabinet médical, 4 jours d'ouverture accueil.



Les principales raisons de consultations

- Suivi gynécologique: frottis, échographie, examen sénologique, point sur la **contraception**.
- Maîtrise de la fertilité: la contraception, la grossesse, l'interruption de grossesse et des consultations ciblées sur l'infertilité.
- Dépistage et traitement des infections sexuellement transmissibles.
- Prise en charge de symptômes urgents.
- Des visites ciblées de, entre autres, sénologie, colposcopie, biopsie, sexologie, sexualités et identités, ménopause, violences complètent la palette d'offre de consultations.

L'équipe médicale est particulièrement sensible à l'identification des vulnérabilités. Dans ce contexte, le recours à des interprètes interculturel·les professionnel·les est fréquent.

Les dépistages

De nombreuses consultations comportent une prescription de dépistage d'IST:

- **Frottis cervicaux:**
1.929 dont 14,46% positifs
(LSIL/HSIL/ASC.US/ASC.H/ A.G.C.-N.O.S.) – colposcopie subséquente si nécessaire (150 dans nos centres).
- **Screening HPV :**
2.468 dont 17,7% positifs
(HPV 16/17/18/45).
- **Chlamydiae :**
3.097 dont 6,25% positifs.
- **VIH:**
711 – pas de primo-infection.
- **Autres IST: 6.653**
dont 3.096 pour recherche de gonocoques (1,1% positifs), et 708 pour syphilis (1,6% positifs).

Les activités de formation

La sollicitation de nos médecins, dont les formations complémentaires et l'expérience à la fois diversifiée et spécialisée en promotion de la santé, est valorisée. L'équipe assure par exemple:

- Introduction à la santé sexuelle et reproductive pour les étudiant·es du bachelier en médecine.
- Cours à destination des étudiant·es sage-femme du Competence Center.
- Participation active dans les vidéos du projet «macontraception.lu».

L'association ne répond pas à l'ensemble des demandes de formations afin ne pas porter préjudice à l'activité de consultation.

La grossesse

Le suivi de grossesse est une activité marginale. En principe, il n'y a pas de suivi au-delà du 1^{er} trimestre et les clientes sont adressées auprès de la maternité et du·de la gynécologue de leur choix.

Pour les femmes ne bénéficiant pas de caisse de santé, nos médecins assurent le suivi jusqu'au moment où le relais est pris par les services sociaux des maternités du pays.

14.858

analyses
(sang, urines, frottis)
ont été réalisées

Les activités psycho-sociales

L'année 2023 a été une année chargée pour l'équipe psycho-sociale, comme le démontrent les presque 10% d'augmentation des consultations. À ces chiffres, il convient d'ajouter les personnes en liste d'attente de nos psychologues (plus de 100 personnes à la fin de l'année 2023) pour comprendre le volume de travail quotidien.

De plus, en 2023, **393 personnes ont dû être prises en charge en urgence**. Les principales raisons pour une intervention en urgence sont les entretiens pré et post-IVG, les violences domestiques, les violences sexuelles aiguës (viols, agressions sexuelles, abus sexuels), ainsi que les interventions auprès de mineurs et de personnes en grande détresse psychique avec un risque de passage à l'acte. La situation d'urgence implique une intervention rapide de la part de l'équipe pour traiter la phase aiguë.

Dans le meilleur des cas, un suivi est mis en place, si nécessaire, dans la foulée, mais dans certaines situations, lorsque les urgences se multiplient par exemple, le suivi doit malheureusement être décalé.

L'offre et l'envergure des activités

TYPE DE CONSULTATIONS	CONTACTS				CONSULTATIONS			
	Lux	Esch	Ett	Total	Lux	Esch	Ett	Total
Consultations en présentiel	5.128	1.996	2.473	9.597	2.144	760	730	3.634
Consultations à distance					677	207	367	1.251
Sous-Total consultations	5.128	1.996	2.473	9.597	2.821	967	1.097	4.885
Travail de réseau psycho-social					323	103	80	506
Sous-total activités psycho-sociales et de conseil + IVG					3.144	1.070	1.177	5.391
RDVS non observés					517	246	190	953
Total général des RV planifiés					3.661	1.316	1.367	6.344

5.391

consultations
de tout type

953

rendez-vous
non observés

Les psychologues, sexologue, conseillères conjugale et familiale, conseillères autour de la grossesse, conseillères pré-IVG et assistante sociale proposent :

- Des entretiens individuels, de couple ou familiaux.
- De durée et rythme variable en fonction de la demande, du désir et du ressenti de la personne qui souffre d'un ou plusieurs problèmes de violences, personnels, relationnels, affectifs ou sexuels, etc.

L'activité psycho-sociale et de conseil représente en 2023 pour 19% des contacts et 29% des consultations.

Ensemble, l'équipe des psychologues, assistante sociale et conseillère conjugale ont répondu à 9.597 demandes/contacts (+5%), a accompagné 1172 client-es à l'occasion de 5.391 consultations (+9%). À noter que s'ajoutent à ces consultations, des échanges plus courts par mails ou messages source supplémentaires de soutien aux personnes.

Les client-es sont :

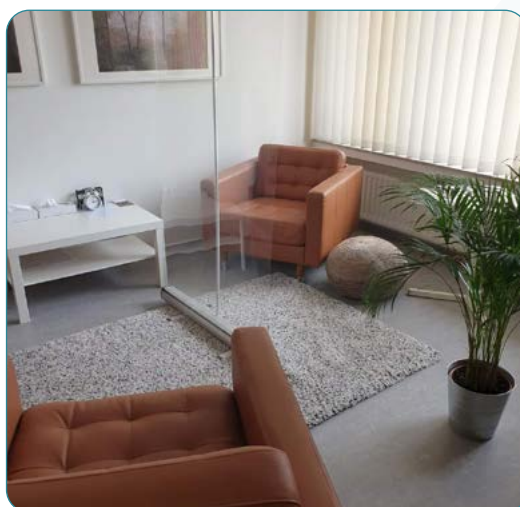
- 89% Femmes.
- 9,5% Hommes.
- 1,5% déclarés non binaires.

Les principales raisons de consultation

Les raisons initiales de consultations de l'équipe des psychologues et conseillère conjugale sont multiples. Pendant la thérapie, il est très fréquent que plusieurs problématiques émergent, parmi les plus fréquents :

- Problèmes relationnels.
- Conseil pré/post IVG (Interruption Volontaire de Grossesse), autour de la grossesse et de la parentalité.
- Dépressions.
- Violences.
- Angoisse et panique.
- Traumatismes.

La prise en charge de personnes ayant subi des violences sexuelles, physiques ou psychologiques est une de nos préoccupations principales.



L'assistance sociale

L'offre

- Information sur les aides sociales et financières.
- Information sur les droits et les devoirs.
- Conseils quant aux démarches à faire et aux procédures à respecter.

633 consultations ont été réalisées dans l'intérêt de 211 personnes :

- 36,5% n'avaient pas de couverture sociale.
- 35 personnes étaient enceintes.
- 49,75% des personnes accompagnées étaient des femmes seules et des familles monoparentales.
- Seulement 28,4% des personnes accompagnées vivent en couple.
- 7,6% n'avaient pas domicile fixe.
- 20,3% étaient sans papier.

36,5%

de personnes
sans couverture
sociale

Raisons de consultation

Les 5 premières raisons de consultation, informations données et aide apportée représentent **76,3%** des demandes :



22,5%

La couverture
sociale



18%

Le logement
et logement
d'urgence



15,6%

Les finances



12,2%

Les démarches
administratives



8%

Les informations
sur les aides à la
naissance.

Il est important de souligner que la plupart des client-es sont confronté-es à plusieurs des situations évoquées ci-dessus.

L'ESA (éducation sexuelle et affective)

L'offre

L'équipe ESA (Éducation Sexuelle et Affective) du Planning Familial est composée de 7 chargé·es d'éducation sexuelle et affective répartis sur 5 temps pleins.

Les missions principales de l'équipe ESA.

Ce sont les activités à la demande **dans les classes des lycées** de 7^e à 5^e principalement ainsi que les activités **aux écoles fondamentales** du cycle 1 à 4.

Les missions secondaires.

Elles concernent l'organisation d'activités dans le secteur non-formel. Ces activités se déroulent dans des structures telles que des **internats, foyers, foyers de jours, foyers pour personnes à besoins spécifiques, maisons de jeunes et maisons relais.**

Lors de ces activités, chacun·e a la possibilité de poser ses questions autour du sujet de la santé affective et sexuelle. Les activités sont adaptées à l'âge et à la maturité du public cible, se basent sur les standards de l'éducation sexuelle et affective de l'OMS et se font dans un cadre confidentiel et bienveillant.

Les interventions supplémentaires

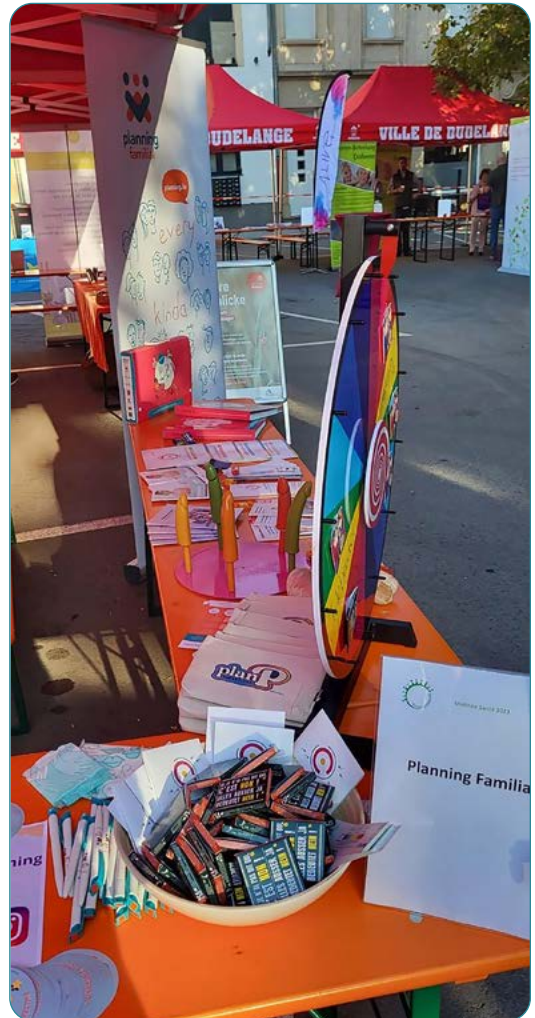
À côté de ces activités, des « **cafés santé** » pour femmes et des « **ateliers hommes** » sont organisés. Ils ont comme public cible les demandeurs et bénéficiaires de protection internationale, adultes et/ou mineur·es.

Ces interventions ont démarré dans le cadre du projet « Parlons Santé » en 2018 et font désormais partie des missions régulières de l'équipe ESA.

Les partenariats

En travaillant avec divers **partenaires** (Cesas HIV Berodung, CIGALE, CNAPA, femmes en détresse, etc.) l'équipe garantit des formations de multiplicateurs-trices via l'IFEN ou différentes agences de formations.

Il est également possible de faire une demande auprès de l'équipe pour planifier une formation in House pour les membres de son équipe éducative. Des entretiens avec les parents, les professionnel·les et les jeunes sont également réalisés sur rendez-vous.



L'envergure

BÉNÉFICIAIRES	2020	2021	2022	2023	Réparti- tion
ESA en contexte formel : classes du secondaire et CDI*	85	201	238	286	75%
ESA en contexte formel : classes du fondamental	1	49	75	94	25%
Total classes	86	250	313	380	100%
ESA en contexte non forme (1)	321	533	710	695	9%
Formations de formateurs - ESA (2)	184	318	721	561	7%
Sous-total (1+2)	505	851	1.431	1.256	16%
Elèves	1.521	4.383	5.701	6.434	84%
Total participant·e·s	2.026	5.234	7.132	7.690	100%

*Classe d'Intégration

23,8% des activités du Planning Familial en termes de contacts/demandes.

- 7.690 personnes informées·es et formées (+ 8%).
- L'activité d'informations en ESA assurée par nos accueillantes: 3613 (télé-informations comprises).
- L'activité d'informations à l'occasion de conférences, séminaires, tables-ronde, théâtre-débats: 561.
- Les ateliers « Parlons Santé/Cafés Santé » ont accueilli 60 personnes (DPI/BPI).



Le contexte formel scolaire : 84% de l'activité

4.885 jeunes de 286 classes de secondaire ont été informé·es ainsi que 1.549 élèves de 94 classes du cycle fondamental soit en tout 6.434 jeunes.

Le contexte non formel : 9% de l'activité ESA

Les contextes non formels jouent un rôle essentiel dans l'éducation sexuelle (IPPF, 2016).

À noter dans ce contexte, la collaboration étroite et le soutien de longue date avec la Ville de Dudelange; l'équipe a animé des après-midis à la Maison des Jeunes sur des thèmes choisis ensemble tels que: harcèlement, addictions, puberté/sexualité.

Le travail avec les multiplicateurs : 7% de l'activité ESA

La formation de formateurs, le travail avec les professionnel·les, mais aussi avec les parents qui sont les 1^{ers} éducateurs, comptent pour 16% de l'activité totale.

Les conférences et la sensibilisation

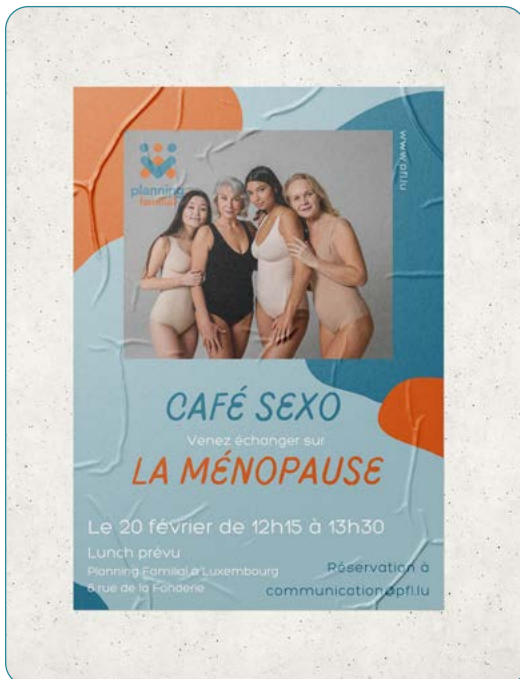
Le Planning participe à différents groupes de réflexion et de travail ainsi qu'à des projets réguliers et de nouvelles initiatives. Ce travail de collaboration et de réseautage est important pour augmenter l'impact et la résonance des actions du Planning.

L'équipe, composée de 23,25 équivalents temps plein, a participé à :

- Réunions avec la Direction de la Santé (LTAS).
- Pool de formateurs du Cesas.
- Groupe de travail « Safer Sex ».
- Groupe « Jeunes Mamans » (APEMH).
- Plate-forme « Vie sans Violences ».
- Plate-forme de la journée internationale pour les droits des Femmes (JIF).
- Groupe de travail « IVG » initié par le MISA.
- Comité LGBTI+.
- Comité des Droits de l'Homme, etc.

Régulièrement, le Planning Familial organise ou contribue à des conférences ou journées d'information :

- 1^{er} RDV Café Sexo sur la ménopause et sexualité après 50 ans.
- 2^e Séminaire en ligne sur la Ménopause (aspects psychologiques).
- Journée Gesond Diddeleng (stand).
- Journée « portes ouvertes » Université Belval.
- Lecture Ariston de Mary Faltz.
- Exposition « On rape » à l'Abbaye Neumünster.
- Marche pour la JIF.
- Événements Orange Week.



- Projection du Film « L'amour et les forêts ».
- Formation « contraception » à destination des sage-femmes.
- Congrès, Genesis à Paris.
- Débat « La contraception testiculaire thermique, dynamiques et enjeux actuels ».
- Congrès Lille Paris « Santé femmes ».
- Living Library Esch « Sexualité, genre, émotions et égalité ».

- Présentation sur l'IVG après la pièce de théâtre « Good Girls ».
- Colloque, « Women Deliver » à la République du Rwanda (en ligne) Women Deliver est une organisation mondiale qui promeut l'égalité des genres, les droits des femmes et la santé maternelle.

Ces discussions, pour lesquelles le Planning Familial a participé, contribuent à influencer les politiques et à promouvoir des actions concrètes.



La communication

Les objectifs de notre communication

Élever l'aptitude à comprendre et à utiliser l'information écrite dans la vie quotidienne en matière de santé affective, sexuelle et reproductive de la population générale.

Faire connaître l'offre de services du Planning Familial.

Sensibiliser à des thématiques spécifiques,

Informers le grand public en différentes langues.

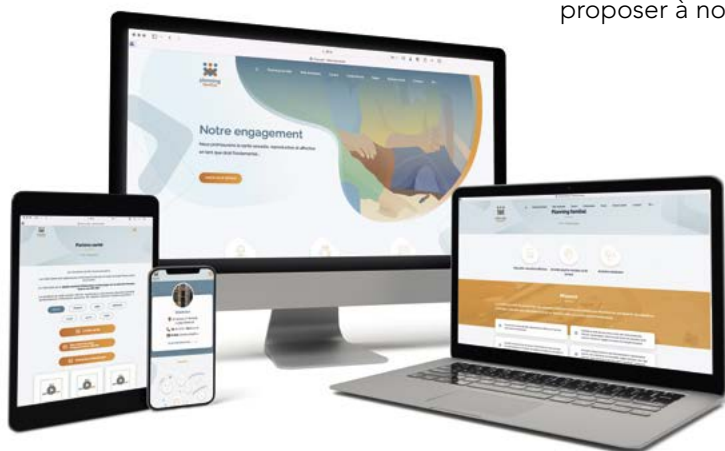
Nos actions

Le Planning Familial se dote d'un nouveau site Internet!

Ce site représente une vitrine virtuelle moderne et conviviale pour toutes les informations et ressources liées à nos services. Grâce à une navigation intuitive, les visiteurs peuvent facilement accéder aux informations cruciales sur la santé sexuelle, la planification familiale et d'autres sujets connexes.

Les 1^{res} portes ouvertes du Planning Familial le 20 octobre 2023

Les premières portes ouvertes du Planning Familial ont représenté une opportunité unique d'accueil, de soutien et d'échange en matière de santé sexuelle et reproductive. L'objectif était de renforcer les liens et de créer un environnement accueillant, propice à l'information et au partage. Vu le succès de cette action, nous souhaitons la proposer à nouveau dans les années à venir.



Notre communication en ligne



5.306

recherches
sur Éditus



2.439

abonné-es sur Facebook
(plus de 99.000 vues)



1.244

abonné-es sur Instagram
25 posts et 99 stories
(évalué sur 9 mois)



310

abonné-es sur LinkedIn

Les communiqués de Presse

- Le plaidoyer 2023.
- La contraception gratuite au Luxembourg.
- Les mutilations génitales.
- L'arrivée de Céline GERARD, Directrice.
- Le rapport d'activités et les chiffres 2022.
- Les certificats de virginité.



Le Conseil d'Administration du Planning Familial

Le Conseil d'administration s'est réuni 6 fois au cours de l'année 2023 et son Bureau exécutif, 3 fois en présentiel. À la suite de l'AGO du 19 juin 2023, le Conseil d'administration rassemblait 9 membres qui exercent une activité professionnelle dans des domaines variés : professions médicales, éducatives, juridiques, culture et finances.

Liste des membres

- Ainhoa Achutegui, 2014, Présidente.
- Yves Bruch, 2016, Vice-président.
- Dre Isabelle Rolland-Portal, 2009, Vice-présidente.
- Carole Wintersdorff, 2019, Trésorière.
- Fatima Rougi, 2015, Secrétaire.
- Sandra Rodriguez Pereira, 2015.
- Manou Worré, 2001.
- Tanja Frank, 2023.
- Danielle Igniti, 1994-2015, Membre et présidente, Présidente Honoraire.

Son travail

- Le Conseil d'administration a mené des réflexions approfondies sur le plaidoyer à entreprendre en faveur de l'accès à l'IVG et à la contraception, pour une meilleure prise en charge des violences, et également pour réclamer la réalisation d'une enquête nationale sur la santé affective et sexuelle. Depuis plus de 15 ans, le Planning Familial demande cette étude qui fournirait des données représentatives sur le Luxembourg, notamment sur les avortements, l'utilisation des contraceptifs, les violences, etc. Ces données permettraient enfin de mettre en place une politique de santé publique fondée sur des bases solides et pertinentes.
- L'avis juridique concernant l'imprescriptibilité des crimes sexuels.
- La gouvernance du Cesas.
- La gestion de la plupart des nombreuses sollicitations des médias sur différents sujets tels que les menstruations, l'IVG, la contraception, l'imprescriptibilité des crimes sexuels, etc. Un travail bénévole, engagé et de qualité qui soutient l'équipe dans les centres !

Les centres du Planning Familial



Centre Dr M.-P. Molitor-Peffer

6, rue de la Fonderie

L-1531 Luxembourg

Tél.: 48 59 76

Fax: 40 02 14

Mail: info@planning.lu

OUVERT du lundi au vendredi

de 9:00 à 17:00

et le jeudi jusque 18:00



Centre d'Esch-sur-Alzette

2, rue Ernie Retz

coin avec 16, avenue de la Gare

L-4151 Esch-sur-Alzette

Tél.: 54 51 51

Fax: 53 15 69

Mail: esch@planning.lu

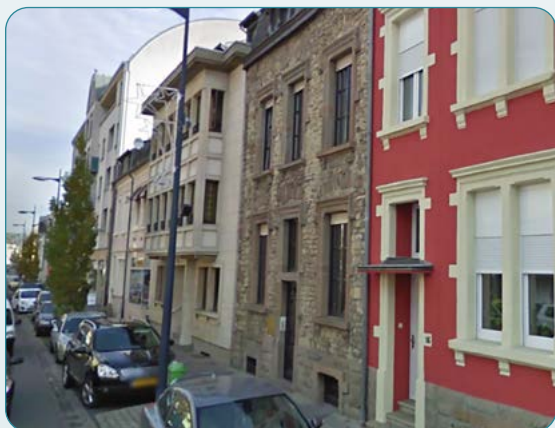
OUVERT le lundi de 8:00 à 12:30

et de 13:30 à 17:00,

du mardi au jeudi de 8:00 à 12:30

et de 13:00 à 16:00, et le vendredi

de 8:00 à 12:30 et de 13:00 à 17:00



Centre d'Ettelbruck

18, avenue J.F. Kennedy

L-9053 Ettelbruck

Tél.: 81 87 87

Fax: 81 10 16

Mail: ettelbruck@planning.lu

OUVERT le lundi, mardi et jeudi

de 9:00 à 12:30 et de 13:00 à 17:00,

et le mercredi de 10h30 à 12:30

et de 13h à 17:00

Vous souhaitez nous soutenir ?

Le Planning Familial est une association sans but lucratif, conventionnée. Cette convention nous permet d'assurer la pérennité de notre association et des missions qui nous sont confiées.

À quoi servent vos dons ?

- À réaliser des projets spécifiques.
- À renforcer notre présence sur le terrain et élaborer des moyens de promotion de nos activités.
- À aider les personnes dans des situations précaires.

Comment nous soutenir ?

Si vous appréciez le travail, partagez les valeurs et soutenez la mission du Planning Familial, si vous désirez encourager notre association, vous pouvez faire un don à votre convenance sur l'un des 2 comptes ouverts au nom du Planning Familial :

CCPL: LU71 1111 0313 8150 0000
BCEE: LU58 0019 1300 0464 4000

Ou via ce QR code



MERCI !





SUIVEZ-NOUS!



www.planning.lu



Planning Familial Luxembourg



planningfamilialluxembourg



Planning Familial - Luxembourg