



RAPPORT
D'ACTIVITÉS *2022*

Préface de la Présidente

Dans le monde, une prise de conscience générale a été provoquée, en juin 2022, par la décision de la Cour Suprême de revenir sur la garantie du droit à l'avortement aux États-Unis. Du jour au lendemain, suite à la fermeture d'établissements d'orthogénie et de lois restrictives (Malte, Pologne, USA, etc.), des femmes se retrouvent aujourd'hui sans accès à l'interruption volontaire de grossesse, dans des situations abominables et parfois en réel danger de mort.

Plus que jamais, il s'agit de défendre le droit à l'avortement! Les entraves à l'autonomie sexuelle et reproductive des femmes sont l'expression d'un sexisme institutionnalisé et doivent être combattues. Emboîtons le pas aux pays qui ont envoyé un signal progressiste fort! Inscrivons le droit à l'IVG dans la Constitution luxembourgeoise! Que notre bataille féministe continue pour ne pas revenir à hier ou en arrière. C'est pourquoi, le Planning Familial demande notamment une réforme de la Loi IVG qui implique:

- L'autorisation de l'IVG jusqu'à 14 semaines de grossesse.
- La pratique par tout médecin formé de la 1ère échographie.
- La suppression du délai de réflexion.
- Le respect de la Loi actuelle concernant l'éducation sexuelle pour les jeunes.
- L'accès inconditionnel gratuit et confidentiel à l'IVG.

Le Planning Familial et surtout les femmes se retrouvent au-devant des tribunes pour se mobiliser, protester et crier leurs revendications en matière de droits sexuels, de droits reproductifs et de droits des femmes. Cette année 2022 fut encore un bel exemple!

En 2022, nous avons continué à être attentives aux femmes qui sont également dans des situations difficiles. Nous avons, cette année par exemple, soigné et accompagné plus de 62 femmes sans caisse nationale de santé et qui, sans les services du Planning Familial, n'auraient pas pu avoir accès à des soins en matière de santé sexuelle et reproductive.

Ensuite, la contraception a toujours constitué un de nos sujets prioritaires, tant ses enjeux personnels et sociétaux sont importants. Même si ce rapport porte sur l'année écoulée, nous saluons l'entrée en vigueur au 1er avril 2023 de la gratuité des contraceptifs pour toutes et tous. Nous nous réjouissons qu'elle s'applique à la plupart des méthodes de contraception, notamment aux contraceptifs d'urgence et aux techniques chirurgicales.

Ce travail, bercé par nos revendications, en réponse à un climat sociétal et politique compliqué, continue d'être à l'écoute de toutes les femmes et de leur apporter les soins qu'elles méritent sans condition et sans compromis! Le Planning Familial se positionnera toujours pour une écoute inconditionnelle, une prise en charge complète et une information qui respectent les choix des femmes, et ce, sans exercer de pression.

Bonne (re)découverte de nos actions et bonne lecture!

Ainhoa ACHUTEGUI

Présidente du Planning Familial asbl

Table des matières

Préface de la présidente	1
Table des matières	2
IVG en danger en 2022 ?.....	4
Nos revendications.....	5
L'IVG au Planning Familial	6
Nos actions	8
1. « Good Girls »	
2. « Der Vorgang »	
3. Flyer: l'IVG médicamenteuse	
4. Sit-in	
Éducation affective et sexuelle, les bases, depuis toujours	10
Nos revendications.....	11
L'éducation affective et sexuelle au Planning Familial.....	12
1. Le formel	
2. Le non-formel	
3. Les multiplicateurs	
Les projets	14
1. Campagne « Consentement chez les jeunes »	
2. Diffusion des brochures « Parlons Santé »	
Précarité menstruelle, le combat continue.....	16
Action « sang vous ».....	17
L'accès à la contraception, un sujet prioritaire	18
Nos revendications.....	19
Notre impact en chiffres	20
Violences sexuelles, 10 ans de délai de prescription, NON!.....	22
Nos revendications.....	23
Les violences accueillies au Planning Familial	24
Nos actions	26
1. Notre participation active à la plate-forme « Violences »	
2. Formation de nos équipes aux mutilations génitales féminines (MGF)	
3. Avis sur le projet de loi 7949	

Notre ASBL est féministe	28
Le Planning Familial.....	30
1. Trois axes de travail	
2. Quatre missions	
Nos 3 centres de santé, ouverts à tout le monde!	32
L'accueil, l'accompagnement et le secrétariat	33
Les activités médicales	34
1. L'offre médicale	
2. L'envergure des activités	
3. Les principales raisons de consultations	
4. Les patient·es	
Les activités psycho-sociales	37
1. L'offre et l'envergure des activités	
2. Les raisons de consultation de l'équipe des psychologues et conseillère conjugale	
3. L'assistance sociale : offre, envergure et raisons de consultation	
Les conférences et la sensibilisation.....	40
La communication	42
1. Les objectifs de notre communication	
2. Nos actions	
3. Notre communication en chiffres	
4. Quelques-unes des thématiques abordées	
La gestion du Cesas	45
1. Développement de la formation générale des multiplicateur·rices	
2. Le site macontraception.lu	
Le Conseil d'Administration du Planning Familial	47
L'équipe des centres en 2022.....	48
1. Liste des membres	
2. Son travail	
Vous souhaitez nous soutenir	50
Les centres du Planning Familial	52

Interruption volontaire
de grossesse

en danger

en 2022 ?



Nos revendications

Le Planning Familial a tenu à faire entendre sa voix pour défendre celle des femmes: «**Non, l'avortement n'est plus une question! C'est une réponse claire pour l'autodétermination des personnes.**»

À travers le monde, les législations sont variables, allant de l'autorisation à la demande, jusqu'à l'interdiction totale. La libéralisation de l'avortement fait l'objet de polémiques intenses et est parfois remise en question.

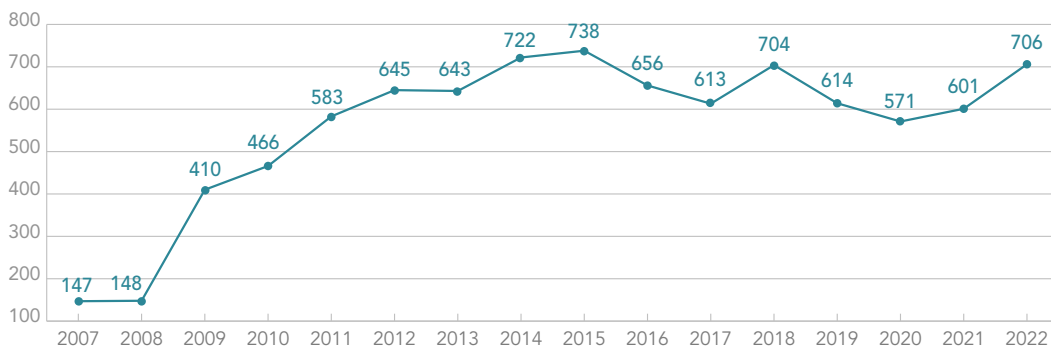
Le Planning Familial revendique un accès sans contrainte et sans compromis à l'interruption volontaire de grossesse.

Cela implique de réviser la loi avec plusieurs actions dans l'immédiat et à moyen terme:

- L'inscription du droit à l'IVG dans la Constitution luxembourgeoise.
- L'accès inconditionnel et gratuit à l'IVG favorisé par l'introduction du tiers-payant pour toutes les femmes.
- L'autorisation de l'IVG jusqu'à 14 semaines de grossesse.
- La suppression de l'article 1 de la loi sur l'IVG.
- La pratique par tout·e médecin formé·e de la 1^{ère} échographie avant l'IVG pour améliorer l'accès à cette 1^{ère} consultation sans retard préjudiciable.
- La suppression du délai de réflexion.
- L'instauration d'un délit d'entrave à l'IVG.
- Le respect des articles 2 et 3 de la loi actuelle concernant l'éducation sexuelle pour les jeunes et la formation des enseignant·es.

L'IVG au Planning Familial

Demandes d'IVG au PF depuis 2007



En 2022, **706** femmes ont formulé une demande d'IVG, une hausse significative par rapport à 2021 (17%).

653 IVG ont été planifiées
dont: 98,8% au Luxembourg (645)
et 1,2% à l'étranger (8 dont 3 hors délais).

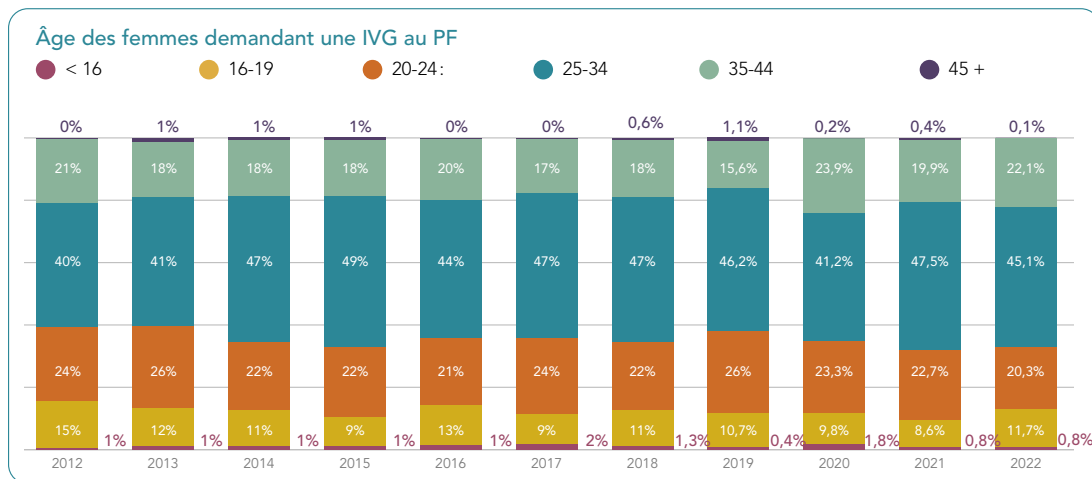
559 IVG ont été pratiquées au Planning Familial

jusqu'à 8 semaines depuis les dernières règles (8SA), soit 85,6%; dont

- 44 adressées par le CHL (avec 1ère échographie) - (17 en 2021);
- 94 adressées par des confrères privés (avec 1ère échographie) - (63 en 2021);
- 86 femmes ont été transférées au CHL.

Moyenne d'âge
de la grossesse :

4,25
semaines



- La moyenne d'âge : 28,24 ans.
- 31 jeunes femmes étaient mineures.

Selon les situations, les entretiens pré/post IVG sont réalisés par des psychologues, une assistante sociale ou une conseillère avec une formation médicale, qui est venue compléter l'équipe en 2021. Cela répond aux demandes des patientes à recevoir des explications supplémentaires sur la procédure IVG, ses différentes étapes ou de revenir sur la contraception, le consentement, les IST, etc.

Le nombre consultations de conseil pré/post IVG et autour de la grossesse en 2022 s'est élevé à 270, soit une hausse de 21%.

Ces 270 consultations se répartissent en :

- 194 entretiens pré-IVG pour 181 femmes, dont 35 mineures.
 - 35 compagnons/adultes de référence ont souhaité ou dû prendre part à un entretien préalable.
- 46 entretiens post-IVG, dont 4 avec un-e accompagnant-e/partenaire.
- 30 entretiens autour de la contraception.

Nos actions

1 «Good Girls»

Une comédie musicale construite autour de témoignages de femmes ayant avorté, réalisée par Larisa FABER (8-12 novembre 2022) dans le cadre de ESCH22. Les témoignages récoltés dans les pays où la pièce a été jouée (Luxembourg, KAUNAS 2022 [Lituanie] et Londres) ont fait l'objet d'un recueil, financé par le Planning Familial grâce à un généreux don. Ce partage d'histoires continue d'être offert dans nos 3 centres.



2 «Der Vorgang»

Une pièce de théâtre immersive dans les écoles (14 – 16 novembre 2022) au Kinneksbond à Mamer. Dans le cas de ces deux événements, l'équipe d'Éducation Sexuelle et Affective a accompagné les séances réservées aux écoles.



3 Un nouveau flyer d'explications au sujet de l'IVG médicamenteuse

Cette méthode implique la prise de deux médicaments différents: la Mifegyne® qui prépare le décollement de l'œuf et le Cytotec® qui provoque son expulsion.

La méthode est efficace dans 95% des cas.



4 Sit-in devant l'ambassade des États-Unis (28 juin 2022)

Sit-in devant l'ambassade des États-Unis à la suite de la révocation de l'arrêt historique Roe vs Wade, balayant presque 50 années de droit à l'IVG.



Photo : Editpress/Fabrizio Pizzolante

Références : <https://lequotidien.lu/a-la-une/pour-linscription-du-droit-a-lavortement-dans-la-constitution/>



Éducation affective
et sexuelle *les bases*
depuis toujours !



Nos revendications

Développer une éducation sexuelle et affective **positive, inclusive et complète, et ce, dès le plus jeune âge** et de manière récurrente au cours du cursus du jeune.

L'éducation sexuelle et affective au Planning Familial

Le pilier de notre mission d'éducation sexuelle et affective est tenu haut et fort par une équipe de 4 ETP. Au-delà, de cette équipe dynamique qui parcourt le Luxembourg, l'ESA, comme nous l'appelons, est au cœur de toutes nos activités: chez les médecins lors des consultations, chez les psychologues dans sa dimension affective et relationnelle, et également incluse dans les missions des accueillantes de nos 3 centres.

Les séances d'éducation sexuelle et affective offertes par le Planning Familial auprès des jeunes ont repris courant 2021 et ce fut une année où l'équipe a littéralement croulé sous les demandes.

L'activité d'informations assurée par nos accueillantes: **2.657** soit 19% d'augmentation.

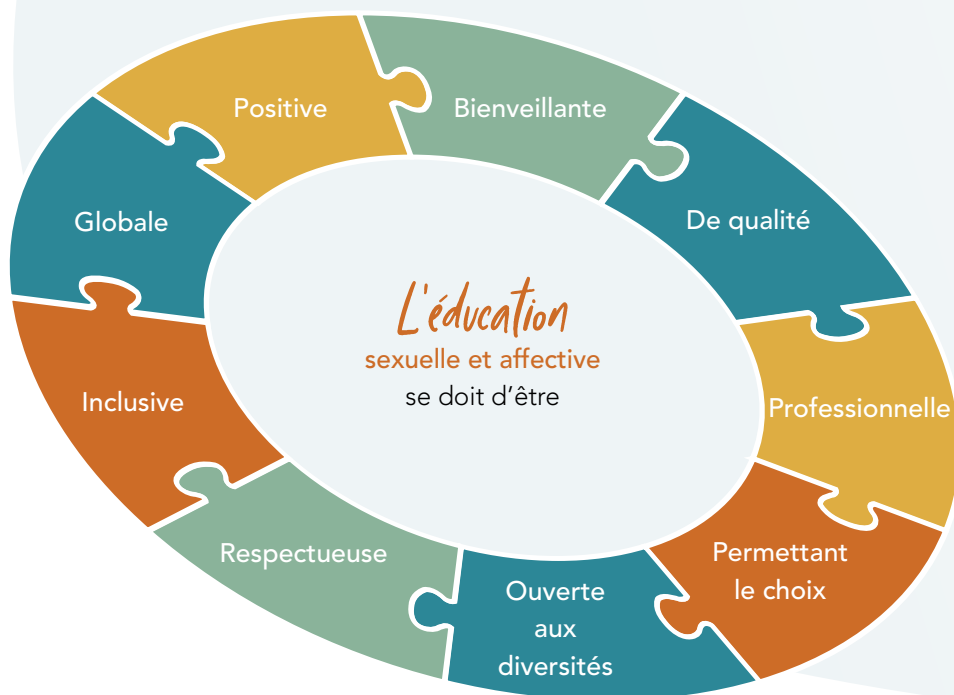
L'activité d'informations à l'occasion de conférences, tables-rondes, théâtre-débats: **513**

10.302
personnes
Hausse de 30%

BÉNÉFICIAIRES	2020	2021	2022
ESA en contexte formel : classes du secondaire et CDI*	85	201	238
ESA en contexte formel : classes du fondamental	1	49	75
Classes	86	250	313
Elèves	1.521	4.383	5.701
ESA en contexte non formel	321	533	710
Formations de formateurs - ESA	184	470	721
Total participant-e-s	2.026	5.386	7.132
Total ESA par service Accueil	1.435	2.228	2.657
Total sensibilisation (conférences, etc.)	ND	318	513
Total Général	3.461	7.932	10.302

SCRIPT/IFEN	2020	2021	2022
Formation enseignants - SCRIPT secondaire	0	75	18
Formation enseignants - SCRIPT fondamental et CDI*	38	40	24
Total (repris dans le général)	38	115	42

*CDI : centre de développement intellectuel



1 Le FORMEL

4.561 jeunes informé·es

Les séances se déroulent en langue luxembourgeoise, allemande, française et anglaise, et ce, dans les différentes structures d'enseignement existantes, écoles luxembourgeoises, européennes, internationales, françaises, etc.

2 Le NON-FORMEL

Les contextes non formels jouent un rôle essentiel dans l'éducation sexuelle (IPPF, 2016). L'équipe ESA propose de créer des environnements permettant de garantir l'accès à une éducation complète à la sexualité, mais aussi un accompagnement spécifique des jeunes et des professionnel·les.

710 jeunes informé·es

À noter dans ce contexte, la collaboration étroite et le soutien de longue date avec la Ville de Dudelange; l'équipe a animé des après-midis à la Maison des Jeunes sur des thèmes choisis ensemble tels que: le harcèlement, les addictions, la puberté/sexualité.

3 Les multiplicateurs

La formation de formateurs, le travail avec les professionnel·les, mais aussi avec les parents qui sont les 1ers éducateurs.rice comptent pour **10% de l'activité**.

Les projets

1 Campagne « Consentement chez les jeunes »

L'équipe de l'ESA devait absolument se renforcer dans le domaine des violences sexuelles vis-à-vis des enfants et des jeunes. Selon les estimations, 1 enfant sur 5 est victime d'une forme de violence sexuelle en Europe¹. Certains éléments indiquent que la crise du coronavirus a contribué à aggraver le problème pour les nombreux enfants qui vivent avec des agresseur-es.

Notre équipe ESA propose ainsi des interventions plus précoces dans le fondamental, et ce dès le cycle 3, avec un focus sur la prévention des abus sexuels. Il y a malheureusement de nombreuses demandes auxquelles nous ne pouvons pas répondre et les listes d'attente d'écoles s'allongent.

L'équipe a développé des outils spécifiques pour sensibiliser à la notion du consentement.

- Des flyers et des stickers colorés autour de messages-clefs (dé-)construisant la notion du consentement et revus par des jeunes pour répondre au mieux aux jeunes (Peer to Peer).
- Des Drink Watch, protections des verres en cas d'intrusion de substances dans les verres lors des soirées.
- Une distribution de préservatifs en partenariat avec Safer night (4Motion), dans l'optique de rendre le milieu festif plus safe.

1. Conseil de l'Europe - Près d'un enfant sur cinq est victime de violence sexuelle en Europe (coe.int)

2. COVID-19: stop à la hausse des violences domestiques pendant le confinement | Actualité | Parlement européen (europa.eu)



2 Diffusion des brochures « Parlons Santé »

Le livret « Parlons santé » s'adresse aux demandeurs de protection internationale (DPI) et bénéficiaires de protection internationale (BPI), adultes, mineur·es et mineur·es non-accompagné·es.

Il est complémentaire aux ateliers « Parlons santé » pour femmes, hommes et jeunes.

3.700 exemplaires ont été distribués dans les structures d'hébergement et à l'occasion de divers événements.

Ce livret est un document d'information sur les principales questions liées à la santé en général et aux questions de santé affective, sexuelle et reproductive. Il comporte également de nombreuses adresses utiles. Sa présentation bilingue facilite la compréhension réciproque dans les échanges que la personne peut avoir avec le/la médecin, l'assistant·e social·e, ou tout autre professionnel·le de santé.

Ce livret existe dans les langues suivantes : Farsi, Arabe, Tigrigna, Ukrainien et Anglais.





Précarité menstruelle

le combat

continue !

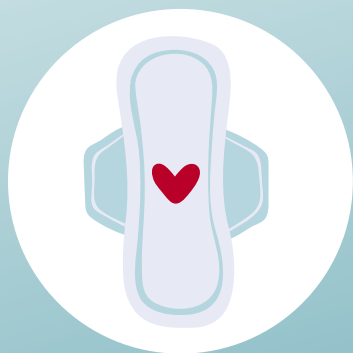
Action «Sang Vous»

Grande campagne de récolte de protections hygiéniques et d'information sur les règles.

Mobilisé depuis 2016 sur le sujet des protections hygiéniques féminines qui, il y a peu, n'étaient pas encore considérées comme des produits de première nécessité (suppression de la «taxe tampon» en 2019), le Planning Familial poursuit toujours sa campagne pour la mise à disposition de protections hygiéniques gratuites pour toutes les femmes.

En 2022, le Planning Familial, grâce entre autres au soutien d'une grande surface, a pu pérenniser cette action.

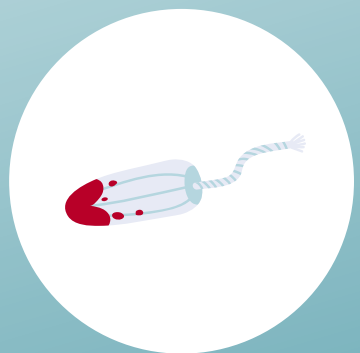
Les protections récoltées sont mises à disposition dans les 3 centres et partagées avec d'autres institutions, telles que la Croix-Rouge, Caritas, Médecins du Monde, etc.



80.000
serviettes



140
cups



4.000
tampons

L'accès à **la contraception**,
un sujet

prioritaire



Nos revendications

Le Planning Familial revendique le choix pour toutes et tous de son contraceptif.

La contraception a toujours constitué un sujet prioritaire pour le Planning Familial. **Cela implique des actions :**

- Rendre accessibles tous les contraceptifs.
- Diffuser l'information sur les différentes contraceptions auprès de chacun·e.
- Lancer une campagne de sensibilisation grand public sur la contraception d'urgence.

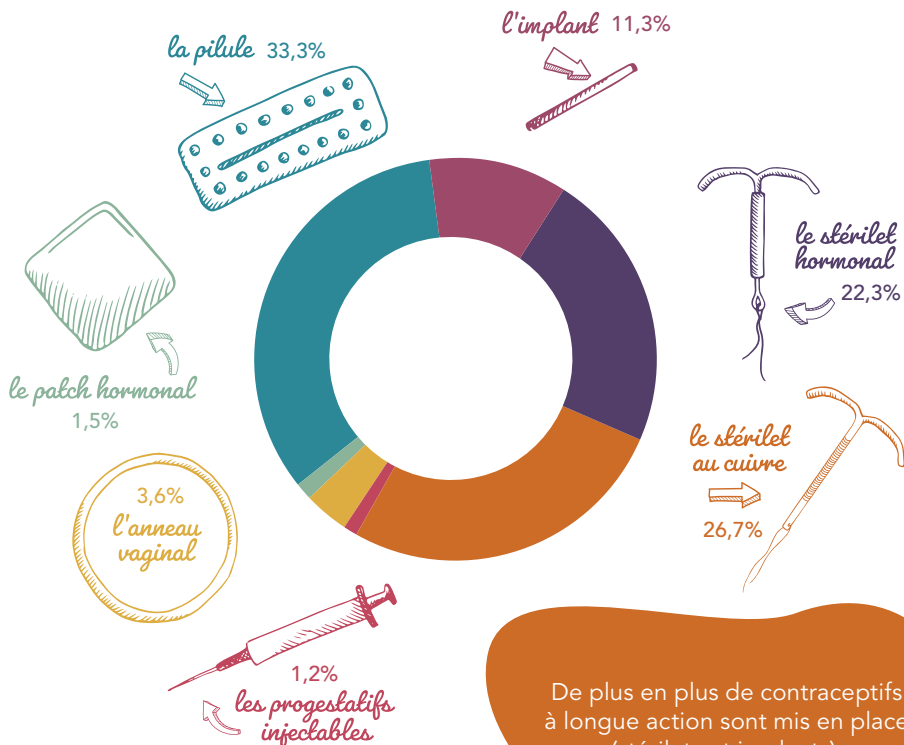
Notre impact en chiffres...

Toutes les méthodes de contraception sont disponibles gratuitement au Planning Familial ou bien sont prescrites. La proportion de ces contraceptifs fournis gratuitement par le Planning Familial est passée de 60,3% en 2016 à 93% en 2022.

En 2022, le Planning Familial a fourni une couverture contraceptive pour **41.768** cycles, soit l'équivalent de 3.213 femmes/couple pour une année complète.

Durée de la protection	Personnes	Cycles
Nombre de personnes couvertes pour une année en ramenant la couverture par stérilet ou implant à 1 année/équivalent en cycles	1.013	13.168
Nombre de personnes protégées au-delà de l'année 2022/équivalent en cycles	2.200	28.600

Types de contraceptifs utilisés au PF en 2022



De plus en plus de contraceptifs à longue action sont mis en place (stérilets et implants), surtout chez les nullipares.



250
digues dentaires

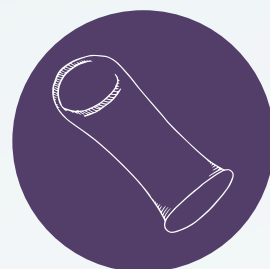


34.500
préservatifs

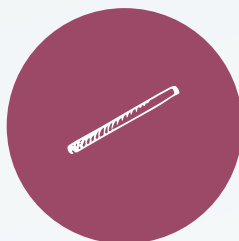
dont 17.500 fournis par le
ministère de la Santé
(16.000 en 2021)



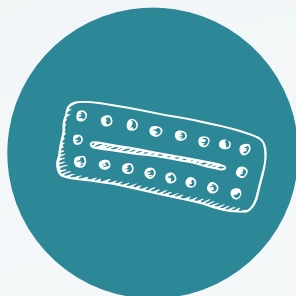
11.000
pochettes de gel



250
préservatifs féminins



159
implants



6.081
plaquettes de pilules



689
stérilets

Violences sexuelles
10 ans de délai
de prescription...

Non!



Nos revendications

Le délai de prescription des crimes sexuels au Luxembourg est de 10 ans, ce qui est largement insuffisant ! Les victimes vivent souvent dans le déni et enfouissent ce traumatisme dont la réalité ne ressurgit parfois que des dizaines d'années plus tard.

C'est pourquoi le Planning Familial demande l'imprescriptibilité de tous les crimes sexuels. Une telle révision est non seulement conforme à la Convention d'Istanbul du Conseil de l'Europe, ratifiée en août 2018, mais aussi en continuité avec les recommandations de la récente résolution de l'Assemblée Parlementaire du même Conseil.

Le Planning Familial revendique l'imprescriptibilité pour tous les crimes sexuels pour les mineur·es et majeur·es et un plan de protection / prise en charge des victimes.

Cela implique de réviser la loi avec plusieurs actions dans l'immédiat :

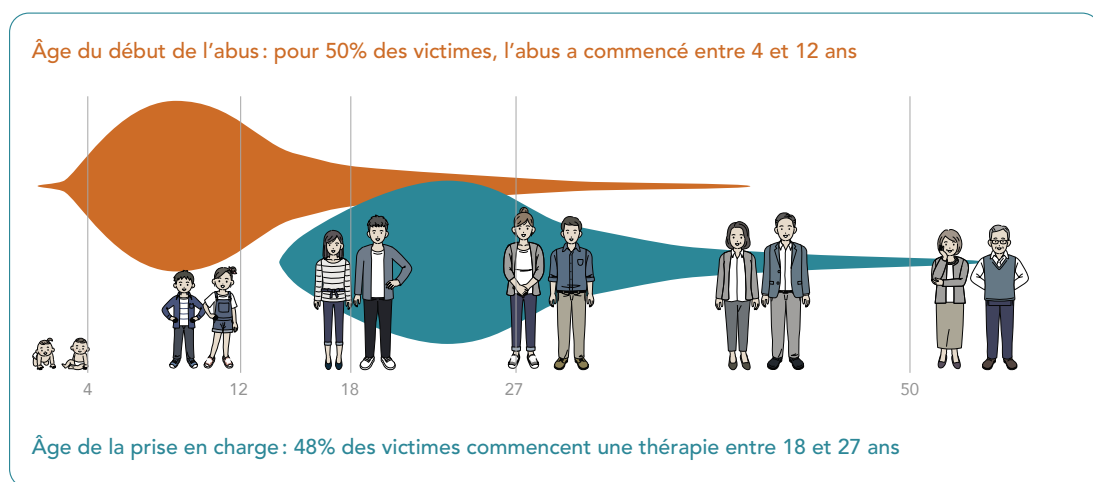
- Modifier la loi en matière de prescription des crimes sexuels.
- Introduire dans les lois des termes comme : féminicide, consentement, harcèlement sexuel, violence psychologique, violence administrative et inceste.
- Lancer des campagnes nationales et sectorielles pour que les victimes « s'auto-diagnostiquent » y compris en matière de harcèlement sexuel.
- Mettre en place, comme exigé par la Convention d'Istanbul :
 - un centre avec un système coordonné et complet d'accueil centré sur la victime.
 - des unités d'urgences spécifiques (soins aigus).
- Favoriser un accès aisé à la justice : offre d'avocat·es spécialisé·es et aides financières pour alléger le coût, voire garantir la gratuité des services tout au long de la procédure.
- Donner une vraie place à la parole de la victime en écoutant et en assurant sa sécurité dès les premières révélations (procédure d'éloignement).
- Sensibiliser tous les intervenants par des moments d'échanges et de travail personnel, des supervisions et des formations,
- Revaloriser le secteur en augmentant les ressources disponibles : plus de places d'accueil, plus de professionnel·les dédié·es aux suivis psychologiques, plus de visibilité pour les services tels que UMEDO, etc.

Les violences accueillies au Planning Familial

La prise en charge, par nos psychologues-psychothérapeutes, de personnes ayant subi des violences sexuelles, physiques ou psychologiques est une de nos préoccupations principales.

En 2022, **94 victimes de viols** (79 en 2021 et 2020) ont bénéficié d'un soutien psychologique et psychothérapeutique, dont 94,7% de sexe féminin ainsi qu'une personne non binaire.

83% des victimes ont été abusées avant l'âge de 18 ans et 71,3% d'entre elles avaient moins de 16 ans au moment des faits. Mais elles ne sont que **23%** à avoir débuté une thérapie avant leur majorité.



73,4% présentaient des facteurs de vulnérabilité en raison de leur âge, d'un handicap physique ou intellectuel.

Parmi ces situations, il y a eu **32 dépôts de plaintes** (21 en 2020). Cela concerne donc uniquement les victimes majeures ayant encore le droit de porter plainte, c'est-à-dire en respectant le délai de prescription de 10 ans (à partir de la majorité pour les mineur-es.)

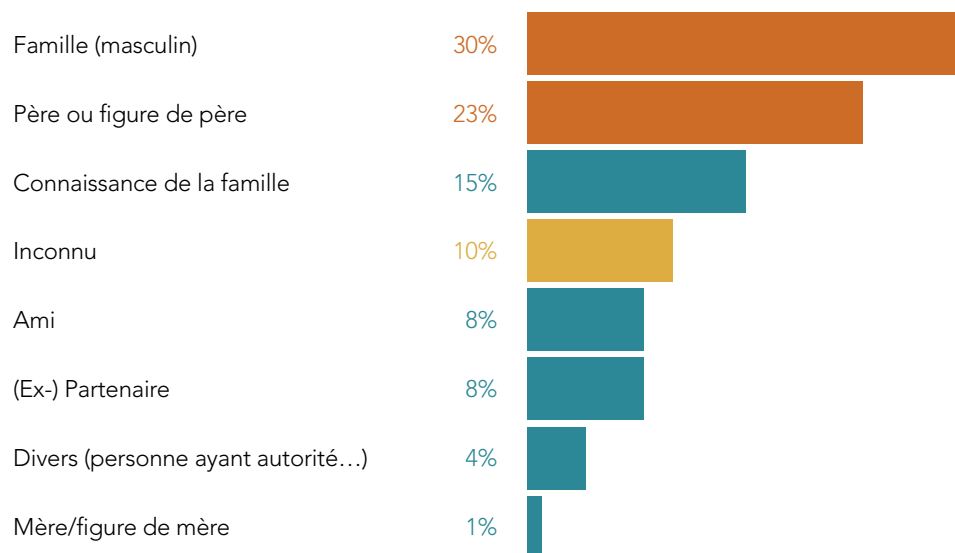
La majorité des victimes (27%) viennent, car elles connaissent le travail du Planning Familial, 25% par le bouche-à-oreille et 22% sont envoyées par les réseaux d'acteurs.

Malheureusement, il existe encore **un trop grand nombre de victimes qui ne savent pas où aller pour être écoutées, se faire aider, en particulier les mineur-es**. Cela rejoint notre plaidoyer et l'axe central de créer **un centre national d'accueil des victimes de violences** sexuelles, qui respectera la rythme propre des victimes et leurs résistances à porter plainte, par exemple.

**Moins
d'une victime
sur 10
va porter
plainte**

Selon notre collecte de statistiques, la très grande majorité des viols et des agressions sexuelles ont lieu dans la sphère familiale. **L'auteur identifiée est d'abord le père, la figure paternelle ou autre membre masculin de la famille (53,5%)**. La part des inconnu-es est faible, soit 10,1%.

Auteur-es de crimes sexuels



Nos actions

1 Notre participation active à la plate-forme «Violences»

Dans l'optique d'améliorer le parcours de soins de la victime, le Planning Familial accompagne le Cesas dans le développement de cette plateforme. Le but est de poursuivre ensemble des objectifs partagés sur lesquels se baser pour mettre en place des projets. Deux idées nous tiennent notamment particulièrement à cœur depuis plusieurs années :

- Un parcours commun d'accompagnement et de soins
- Un arbre décisionnel pour la (ré-)orientation des victimes.

2 Formation de nos équipes aux mutilations génitales féminines (MGF)

Le Planning Familial condamne toute violence de genre, y compris les mutilations génitales et autres mutilations corporelles déjà vécues ainsi que les mariages forcés. Il revendique un accompagnement spécifique des femmes victimes de mutilations génitales (MGF).

Un défi actuel en termes de violences sexuelles... Dans ce contexte, le Planning Familial a souhaité proposer à ses équipes des formations continues en matière de MGF. L'expertise du formateur, le GAMS, porte sur les aspects socio-culturels, médicaux, psychologiques et juridiques.

Les mutilations génitales féminines nous concernent aussi au Luxembourg, car de nombreuses femmes migrantes ou non sont originaires des pays qui pratiquent l'excision.



3 Avis sur le projet de loi 7949 visant à renforcer les moyens de lutte contre les abus sexuels et l'exploitation sexuelle des mineur-es

Ce projet de loi transpose la directive européenne relative à la lutte contre les abus sexuels et l'exploitation sexuelle des enfants ainsi que la pédopornographie. Il constitue une avancée majeure pour les mineur-es, car certains crimes sexuels deviennent imprescriptibles. Une revendication primordiale pour le Planning Familial !

Il faut savoir cependant que le Planning Familial demande l'imprescriptibilité pour tous les crimes sexuels y compris pour les majeur-es. Un des arguments porte sur la mémoire traumatique – comme évoquée dans la loi – et qui, comme le reconnaît l'Organisation Mondiale de la Santé, emprisonne la victime et empêche très souvent les divulgations de ces violences.

Des réflexions et des mesures d'accompagnement concrètes doivent impérativement compléter le projet de loi. Ces mesures rentrent dans les objectifs posés par la Convention d'Istanbul et ratifiée le Luxembourg à savoir :



Débuter, **dès le plus jeune âge**, un apprentissage adapté à l'âge de l'enfant, concernant l'établissement et l'acceptation des limites, le développement des compétences interpersonnelles favorisant l'accès aux notions de consentement sexuel, de relations saines et d'une sexualité positive.



Une vraie place à la parole de la victime et à sa **sécurité** dès les premières révélations.



Une **prévention** coordonnée et des formations globales.



Un accès aisé à la Justice **pour tou·tes**, etc.





Notre asbl est
féministe!

Le Planning Familial

Ettelbruck

2.538
consultations

Luxembourg

9.382
consultations

Esch

4.594
consultations



3 Axes de travail



Éducation sexuelle et affective



Activités Psycho-sociales et de conseil



Activités médicales

Le Planning est également gestionnaire du Cesas, le Centre national de référence pour la Promotion de la Santé affective et sexuelle.

Promouvoir

la santé sexuelle, reproductive et affective en tant que droit humain fondamental.

Défendre

le droit des personnes à faire des choix personnels, informés, responsables, libres de toute forme de coercition et de violence, fondés sur l'égalité, la dignité, le respect, l'intégrité psychologique et physique.

4 Missions

Garantir




à toutes et tous un accès à l'information et à des services de santé physique et mentale de qualité en matière de sexualités et de reproduction.

Accueillir

chaque personne sans discrimination ni stigmatisation aucune, sans distinction de nationalité, origine ethnique, âge, état civil, sexe, orientation sexuelle, genre, handicap, orientation religieuse, philosophique et politique, situation financière, légale et sociale.

Nos 3 centres de santé, ouverts à tout le monde !

Répartition du nombre total de contacts et de consultations par activité en 2022

	CONTACTS				CONSULTATIONS			
	Lux	Esch	Ett	Total	Lux	Esch	Ett	Total
Activités médicales 	14.720	7.742	3.618	26.080	6.720	3.455	1.419	11.594
Activités psycho-sociales et de conseil 	4.884	1.901	2.355	9.140	2.662	1.139	1.164	4.965
Éducation sexuelle et affective* 	10.302			10.302	7.132			7.132
TOTAL	29.906	9.643	5.973	45.522	16.514	4.594	2.583	23.691

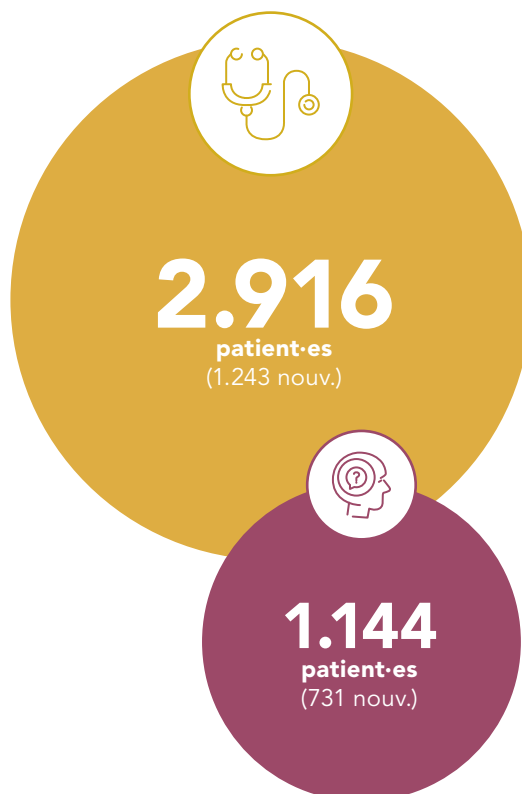
*Y compris conseils donnés par l'accueil.

En 2022, les 3 centres de Luxembourg, Esch-sur-Alzette et Ettelbrück ont répondu à 45.522 demandes/contacts, soit une progression de 23% dans l'ensemble. Si l'on ajoute les 22.003 appels téléphoniques, le total d'interventions s'élève à 67.525.

10.302 personnes ont été formées et informées, sensibilisées dans le domaine des droits et de la santé sexuelle, reproductive et affective, dont 7.132 par notre petite équipe d'Éducation sexuelle, une augmentation remarquable de 32%.

Les médecins, psychologues, sexologue, assistante sociale, conseillères conjugale et familiale, pré/post-IVG et autour de la grossesse ont accueilli 4.060 client·es et presté 16.559 consultations. Toutes activités confondues, les consultations ont progressé de 7%.

Les consultations à distance ont continué à trouver leur public en 2022, surtout pour les consultations psychologiques, pour la « facilité » d'accès aux professionnel·les et la discrétion supplémentaire que cela apporte. Elles représentent 21% des consultations médicales et 38% de consultations psychologiques.



L'accueil, l'accompagnement et le secrétariat

La fonction comporte 3 piliers importants :

Le secrétariat général :

- Information sur les offres, les services et le fonctionnement du Planning Familial.
- Échange d'informations entre les patient·es et les différents services.
- Prise de rendez-vous, gestion des agendas.
- Traitement du courrier et mail.
- Gestion de stock du matériel médical, matériel de bureau et médicaments.
- Stérilisation du matériel médical.

Le secrétariat médical :

- Gestion des dossiers patient·es.
- Traitement des résultats pathologiques, convocation des patient·es selon les instructions de nos médecins.
- Réponses aux questions très diversifiées sur base de procédures qualité détaillées.

Le secrétariat psychologique :

- Prise de rendez-vous chez une de nos psychologues, conseillère conjugale et/ou assistante sociale et gestion des dossiers.

*L'accueil,
notre première ligne*

1.329

tests de grossesse

ont été réalisés gratuitement

L'accueil est un service transversal et son activité se retrouve souvent invisibilisée alors que les chiffres démontrent le contraire :

- Mise à disposition de contraception d'urgence : **504**
- Transmissions d'informations (ESA ou assistance) : **2.657**
- Accueil de **4.060** client·es.

Les activités médicales

21%
de consultations
à distance

Nombres de consultations



1 L'offre médicale :

- Contraception et contraception d'urgence : informations et accès à toutes les méthodes disponibles ;
- Dépistage des IST pour toutes personnes (HPV, chlamydia, gonocoque, hépatites B et C, syphilis, VIH) ;
- Dépistage des états précancéreux, cancers gynécologiques et suivi ;
- Conseils et proposition de la vaccination HPV pour les jeunes ;
- Grossesse désirée ou non :
 - Conseils autour de la grossesse et suivi du début de grossesse (jusqu'au passage de relais en cas d'absence de caisse de maladie) ;
- Grossesse non désirée :
 - Consultation avant et après l'IVG
 - IVG médicamenteuse au Planning de Luxembourg (jusqu'à 8 semaines d'aménorrhée)
 - Organisation du transfert en cas d'IVG chirurgicale
- Infertilité : premiers bilans, accompagnement de la prise en charge externe si besoin ;
- Changements liés à la puberté et ce, dès avant les 1ères relations sexuelles et amoureuses ;
- Accompagnement et suivi de la ménopause ;
- Accompagnement des victimes de violence et d'abus sexuels ;
- Accueil des victimes de mutilations sexuelles.

2 L'envergure des activités

Les 8 médecins de l'équipe ont presté 11.594 consultations, soit une augmentation de 16% pour 2.916 client-es de tout âge, de diverses origines géographiques, ethniques et sociales, etc. À noter que 1 client-e sur 5 ne se présente pas à son rendez-vous, et ce malgré la mise en place d'un système de rappels par sms.

L'activité médicale compte pour **26.080** des contacts (+31%) et 70% des consultations (+16% en 2022).

Cette croissance est effective dans les 3 centres, comme en 2021.

	2018	2019	2020	2021	2022
Luxembourg	4.950	5.679	5.549	5.854	6.720
Esch	1.154	1.824	2.718	2.831	3.455
Ettelbrück	1.071	1.212	1.202	1.329	1.419
Total	7.175	8.715	9.469	10.014	11.594

Luxembourg: + 15%

Les 3 bureaux de consultations médicales sont occupés tous les jours.

Esch: + 22%

Les locaux de la rue Ernie Reitz avec 2 cabinets médicaux et 2 cabinets de consultations psycho-thérapeutiques ont permis le développement exponentiel de ce centre: + 200% depuis le déménagement de novembre 2018.

Ettelbruck: +7%

La demande est là, mais l'offre reste, elle, toujours contrainte par les locaux composés d'un seul cabinet médical et par les horaires d'ouverture du centre qui sont limités 4 jours, eu égard aux ressources disponibles en matière d'accueil. Néanmoins, nous avons pu aménager 3 journées complètes de consultations médicales qui se traduisent par une augmentation de 18% sur 2 années.

L'embellie prévue avec la perspective d'intégrer en 2023 le nouveau bâtiment administratif « Nordstad », ne se produira malheureusement pas avant 2025.

3 Les principales raisons de consultations

Les axes principaux de consultations :

- Suivi gynécologique : il inclut, selon les indications, les demandes et les besoins, un frottis, une échographie, un examen des seins, un point sur la contraception ainsi que d'éventuels dépistages d'IST, de violences, etc.
- Maîtrise de la fertilité : elle concerne la contraception, la grossesse (197 consultations), l'interruption de grossesse et des consultations ciblées sur l'infertilité.
- Dépistage et traitement des infections sexuellement transmissibles.
- Visites ciblées de sénologie, colposcopie, biopsie, sexologie, sexualités et identités, ménopause, violences, entre autres.

L'équipe médicale est particulièrement sensible à l'identification des vulnérabilités. Dans ce contexte, le recours à des interprètes interculturel·les professionnel·les est de plus en plus fréquent.

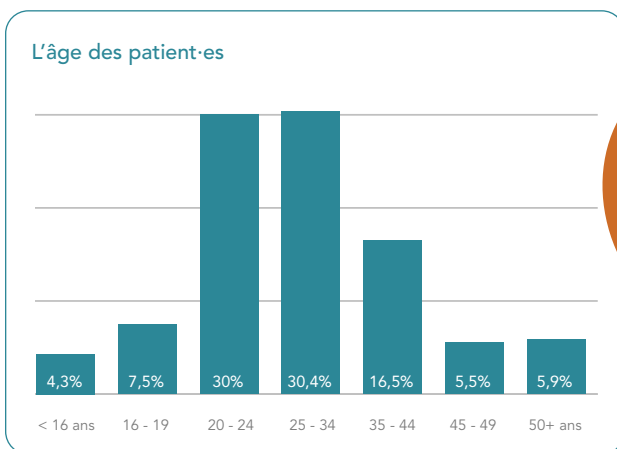
De nombreuses consultations comportent une prescription de dépistage d'IST ;

14.956 analyses ont été réalisées.

- Frottis cervicaux : 1.503 dont 14% positifs (LSIL/HSIL/ASC.US/ASC.H/ A.G.C.-N.O.s.)
> colposcopie subséquente si nécessaire (94 dans nos centres)
- Screening HPV : 1.287 dont 24% positifs (HPV 16/18/45)
- Chlamydiae : 3.369 dont 8% positifs
- VIH : 861 - pas de primo-infection
- Autres IST : 7.937 dont 3.377 pour recherche de gonocoques (1,2% positifs)
> 873 pour syphilis (1,5 positif)

61 vaccinations HPV ont été effectuées.

4 Les patient·es



41,8%

des patient·es
ont moins de 25 ans

Les activités psycho-sociales

1 L'offre et l'envergure des activités

Les psychologues, sexologue, conseillère conjugale et familiale, conseillère autour de la grossesse, conseillère pré-ivg et assistante sociale proposent :

- Des entretiens individuels, de couple ou familiaux, entre parents et adolescent·e·s,
- De durée et rythme variable en fonction de la demande, du désir et du ressenti de la personne qui souffre d'un ou plusieurs problèmes de violences, personnels, relationnels, affectifs ou sexuels, etc.

TYPE DE CONSULTATIONS	CONTACTS				CONSULTATIONS			
	Lux	Esch	Ett	Total	Lux	Esch	Ett	Total
Consultations en présentiel	4.884	1.901	2.355	9.140	1.595	779	715	3.089
Consultations à distance					1.067	360	449	1.876
Sous-Total consultations	4.884	1.901	2.355	9.140	2.662	1.139	1.164	4.965
Consultations plus courtes (sms-mails)					904	368	651	1.923
Travail de réseau psycho-social					388	122	188	698
Total activités psycho-sociales et de conseil	4.884	1.901	2.355	9.140	3.954	1.629	2.003	7.586

DÉTAIL DES CONSULTATIONS	Lux	Esch	Ett	Total	Lux	Esch	Ett	Total
Consultations psychologiques et de conseil conjugal et familial	3.799	1.901	2.355	8.055	2.178	1.139	1.164	4.481
Assistance sociale (20h)	1.085			1.085	484			484
Total activités/consultations psycho-sociales et de conseil	4.884	1.901	2.355	9.140	2.662	1.139	1.164	4.965
Dont Conseil pré et post-IVG	293	10	22	324	244	8	18	270
Client-es	662	239	243	1.144				

Ensemble, l'équipe des psychologues, assistante sociale et conseillère conjugale ont répondu à 9.140 demandes/contacts et accueilli 1.144 client-es à l'occasion de 4.965 consultations longues.

7.586

consultations
de tout type

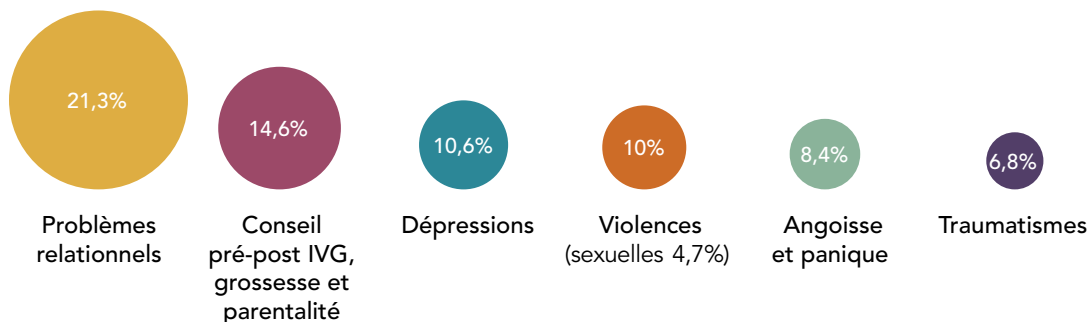
38%

de consultations
à distance

2 Les raisons de consultation de l'équipe des psychologues et conseillère conjugale

L'équipe est confrontée tous les jours à des demandes de personnes ayant de moins en moins de repères et de plus en plus de souffrances et de difficultés dans plusieurs dimensions de vie. Les prises en charge deviennent souvent plus complexes et les situations personnelles plus précaires, exigeant des prises en charge plus longues et des entretiens plus nombreux.

Les raisons de consultations les plus fréquentes sont :



Nous sommes toujours aussi peiné·es de voir dans quelle précarité peuvent vivre certain·es de nos client·es. Il est alarmant d'entendre que certain·es d'entre elles/eux vivent au seuil de la pauvreté et ceci dans un des pays les plus riches d'Europe et du monde. Les logements au Luxembourg sont hors de prix et il est honteux de constater qu'il n'y a guère eu de changement dans notre société ces dernières années.

- **Plus d'une personne sur deux reconnaissent avoir des difficultés financières ;**
- Plus de 12% gagnent le salaire minimum ou sans revenu ;
- 8% sont en recherche d'emploi ;
- 7% vivent d'une rente d'invalidité ou d'handicap ;
- Plus de 28 % sont des étudiant·es avec parfois, des difficultés d'ordre financier.

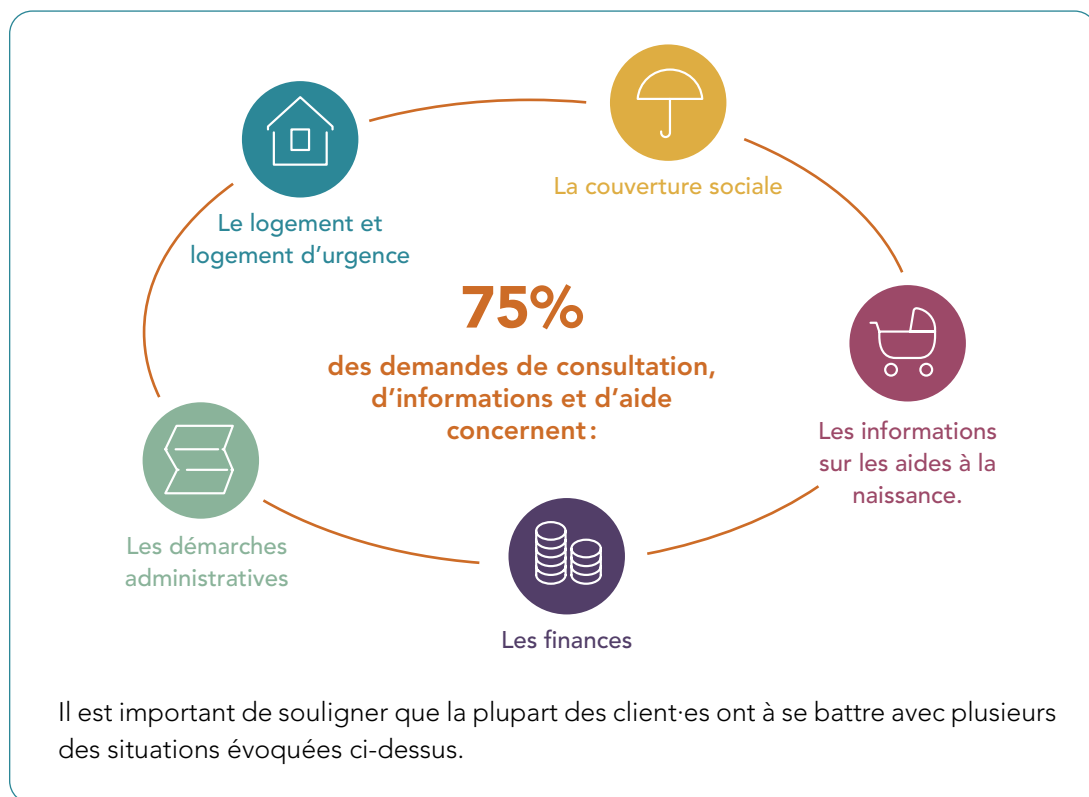


3 L'assistance sociale : offre, envergure et raisons de consultation

Depuis fin 2015, le Planning Familial dispose d'un demi-poste d'assistante sociale. Il s'agit avant tout de fournir des informations concrètes par rapport aux aides sociales et financières possibles, aux droits et devoirs ainsi que des conseils quant aux démarches à entreprendre et aux procédures à respecter. Lors de toutes ces consultations, c'est surtout la possibilité de s'exprimer, sans se sentir sous pression et sans être jugé·e, qui permet aux personnes concernées de prendre un peu de recul et de faire elles-mêmes le point sur leur situation. Parfois, le fait de se sentir écouté·e suffit déjà pour retrouver un peu de courage et de confiance en soi et ainsi retrouver ses ressources personnelles.

484 consultations, soit **+33%** ont été réalisées dans l'intérêt de 153 personnes dont :

- 26,1% n'avaient pas de couverture sociale (40)
- La majorité des personnes accompagnées étaient des femmes seules et des familles monoparentales (40,5%)
- 43 personnes étaient enceintes
- 11,1% n'avaient pas domicile fixe
- 16,3% étaient sans papiers
- Seulement 10,5% des personnes accompagnées vivent en couple
- 65% des personnes sont référées par un·e autre professionnel·le du Planning Familial.



Les conférences et la sensibilisation

Régulièrement, le Planning Familial organise ou contribue à des conférences et des journées d'information :

03/02 Projet contre la précarité menstruelle au lycée de Lallange (Peer to Peer).

08/03 Journée des droits de la Femme: témoignage dans le cadre du film « Women » de StandSpeak&Rise Up.

08/03 Fraestreik 2022 – Plate-forme JIF.

26/04 Conférence de presse : présentation des projets et outils en matière de santé sexuelle et affective, en particulier le consentement chez les jeunes.

02/05 Soirée Parents Wat Äntwren : « Comment parler sexualité avec les enfants ? ».

04/05 Activités au #LÉIFT ASS... : Informations- an Präventiounsdag zum Thema Emotiounen, Léift an Sexualitéit: vu Jonker fir Jonker – « Journée d'information et de prévention sur le thème des émotions, de l'amour et de la sexualité: de jeune à jeune ».

04/05 Conférence de presse « Déi beschte Verhütung ass déi, déi ech selwer eraussichen », Ministère de la Santé, intervention du Planning Familial (15 personnes).

04/05 Lancement de la campagne nationale d'information sur le site macontraception.lu, présentation de capsules vidéo, intervention du Planning Familial (15 personnes).

04/05 Conférence débat « Prévention des violences en milieu médical »; exemple de bonnes pratiques en gynécologie-obstétrique. (20 participant·e·s).



07/05 CLAE, Festival des migrations, des cultures et de la citoyenneté.

07/05 et 28.10 Formation pour étudiant·e·s en médecine: Santé Sexuelle et affective. (45 et 23 participant·e·s).

10/05 L'endométrirose: conférence et table-ronde avec participation du Planning Familial (100 personnes).

15/06 Soirée «Dancen, drenken & knutschen» à la maison des jeunes de Dudelange.

28/06 Sit in en faveur de l'entrée de l'IVG dans la Constitution devant l'ambassade des USA.

02/07 Stand et activités au «Sexuality day» organisé par la MJ Neudorf.

26/09 Colloque macontraception.lu (45 participant·e·s).

01/10 Broschkriibslaf, équipe Planning.

4/10 Soirée Parents.

9/10 Visite de la madame la Ministre et découverte de nos messages de prévention à destination des jeunes.

08-12/11 Comédie musical Good Girls au théâtre d'Esch- Table ronde avec la participation du Planning Familial. (250 personnes).

13/11 Stand (du centre d'Ettelbrück) au Centre Hospitalier du Nord pour octobre rose.

22/11 Colloque Violences DPO organisé par la FLCPF (BE).

03/12 Orange Week: Marche de solidarité de l'Orange Week 2022 à Esch-sur-Alzette.

13/12 Soirée hommage à Dr Marie-Paule Molitor - Peffer à l'occasion de la sortie du livre Ärztin ohne Furcht und Tabus.



La communication

1 Les objectifs de notre communication sont :

Élever l'aptitude à comprendre et à utiliser l'information écrite dans la vie quotidienne en matière de santé affective, sexuelle et reproductive de la population générale.

Faire connaître l'offre de services du Planning Familial.

Sensibiliser à des thématiques spécifiques,

Informers le grand public en différentes langues.

2 Nos actions

Nouveau: communication@pfl.lu

En juin 2022, une adresse électronique dédiée à la communication est créée pour les demandes de journalistes (transférées aux membres du CA, majoritairement à la Présidente), d'étudiant·es (interviews et travaux liés à notre champ d'action), de structures (affiches, flyers, etc.), etc.

En 2022, nous avons été occupés à la finalisation :

- de nouveaux flyers de présentation (marque-pages en plusieurs langues)
- de notre nouveau site Internet qui verra le jour en 2023, www.planning.lu devient enfin une réelle vitrine pour toutes nos actions et notre travail !



3 Notre communication en quelques chiffres

880

e-mails traités sur
communication@pfl.lu



1.027

abonné·es sur Instagram
(878 en 2021)



114.195

vues sur Facebook



4

communiqués
de presse

165

abonné·es sur LinkedIn



361

stories Insta



2.348

abonné·es
sur Facebook
(1.934 en 2021)



4 Quelques-unes des thématiques abordées:

- Violences, Féminicide
- IST, SIDA
- Émotions
- Vulve, hymen
- Stop Traite
- Vaginisme
- Orientations sexuelles
- Diversité, inclusion
- Cancer du sein
- Journée de la femme/homme
- IVG - Good Girls
- Contraception/contraception d'urgence
- Coming out
- Consentement
- Sugar Daddy
- LGBTQIA+
- Event M.-P. Molitor Pepper
- Discriminations



La gestion du Cesas

Le Centre national de référence pour la promotion de la Santé Affective et Sexuelle (CeSAS) est une structure créée dans le cadre du programme national « Promotion de la santé affective et sexuelle » de 2013, initié par 4 ministères : Ministère de l'Éducation nationale, de l'Enfance et de la Jeunesse, Ministère de l'Égalité entre les femmes et les hommes, Ministère de la Famille, de l'Intégration et à la Grande Région et Ministère de la Santé.

Créé en 2018, le CeSAS est un acteur important de la mise en œuvre du 2e Plan d'action national pour la promotion de la santé affective et sexuelle. Par une convention signée avec le ministère de la Santé, la gestion du CeSAS est confiée au Planning Familial. La convention prévoit un budget annuel qui inclut les frais salariaux pour 4 ETP.

Un comité d'accompagnement constitué des représentant·es des 4 ministères responsables du Plan d'action Promotion de la santé affective et sexuelle et d'expert·es extérieur·es pour aviser ses perspectives et garantir une vision neutre dans le secteur, suit le travail du CeSAS, dont les missions se présentent comme suit :

- Promouvoir la santé affective et sexuelle à travers l'information, la formation, la sensibilisation.
- Créer un réseau d'acteurs, de compétences, de ressources en santé affective et sexuelle.
- Soutenir les professionnel·les par des formations, des outils, de la documentation de qualité.
- Défendre et promouvoir les droits liés à la santé affective et sexuelle.
- Veiller à l'accès égalitaire à une information neutre.

Deux de leurs actions sont :

1 Développement de la formation générale des multiplicateur·rices en suivant les directives de l'OMS.

Grâce à l'apport du pool de formateur·rice·s, comprenant des professionnel·le·s du Centre LGBTIQ+ Cigale, Croix-Rouge et Planning Familial, le Cesas est en mesure de proposer des formations en santé affective et sexuelle à destination d'autres professionnel·les.

Entre 2020 et 2022, le travail du pool s'est concentré sur les formations autour du guide « Let's talk about sex ! » (LTAS), qui s'adresse aux professionnel·le·s travaillant avec des adolescent·e·s et des jeunes. Les formations LTAS doivent être considérées comme base pour le développement d'une formation globale en SAS.

2 Le site macontraception.lu

Sous le titre « La meilleure contraception, c'est celle que je choisis ! », une campagne nationale de promotion et de sensibilisation à la contraception a été lancée à l'occasion de la Journée de la santé le 4 mai. Dans une dizaine de courts clips vidéo portant sur 10 moyens de contraception, un·e professionnel·le de la santé et un·e utilisateur·rice de contraception présentent le fonctionnement de la contraception, son efficacité, ses avantages et ses désavantages ainsi que comment et où l'obtenir.

Le site www.macontraception.lu a eu **21.275 clics** depuis le début de l'année 2022 (**7.769 vues en 2021**). Les pages les plus vues, en dehors de la page d'accueil, sont celles sur la vasectomie et le préservatif masculin/externe, ainsi que celle sur le stérilet en cuivre, suivi de celle sur la pilule combinée. À la rentrée 2022, une brochure issue du site internet macontraception.lu a été éditée en **4 langues, et imprimée en 12.000 copies**.



Le Conseil d'Administration du Planning Familial

Le Conseil d'administration s'est réuni 7 fois au cours de l'année 2022 et son Bureau exécutif, 3 fois.

À la suite de l'AGO du 28 juin 2022, le Conseil d'administration rassemblait 10 membres qui exercent une activité professionnelle dans des domaines variés : professions médicales, éducatives, juridiques, culture et finances.

1 Liste des membres

- Ainhoa Achutegui, 2014, Présidente
- Anik Raskin, 2007, Vice-présidente (suspension en cours d'année)
- Yves Bruch, 2016, Vice-président
- Carole Wintersdorff, 2019, Trésorière
- Fatima Rougi, 2015, Secrétaire
- Dr Isabelle Rolland-Portal, 2009, Secrétaire suppléante puis vice-présidente en remplacement d'Anik Raskin
- Sandra Rodriguez Pereira, 2015
- Manou Worré, 2001
- Tanja Frank (réintégration en cours d'année comme invitée jusqu'à l'AG)
- Danielle Igniti, 1994-2015, Membre et présidente, Présidente Honoraire

2 Son travail

- Le Conseil d'administration a mené des réflexions approfondies sur le plaidoyer à mener pour, l'accès à l'IVG et la contraception, pour une meilleure prise en charge des violences, mais aussi pour réclamer la réalisation d'une enquête nationale sur la santé affective et sexuelle. Cette étude est demandée depuis plus de 15 ans par le Planning Familial. Des données représentatives sur le Luxembourg (données sur les avortements, l'utilisation des contraceptifs, les violences, etc.) permettraient de mener enfin une politique de santé publique fondée sur des bases solides et pertinentes.
- L'avis juridique au sujet de l'imprescriptibilité des crimes sexuels.
- La gouvernance du Cesas.
- La gestion de la majorité des nombreuses sollicitations des médias sur différents thèmes tels que les menstruations, l'IVG, la contraception, l'imprescriptibilité des crimes sexuels, etc. Un travail bénévole, engagé et de qualité qui permet de soutenir l'équipe dans les centres !

L'équipe des centres en 2022

43

collaborateurs/
trices

LUXEMBOURG

Direction - Administration

- Catherine Chéry, directrice
- Emilie Kaiser, directrice adjointe
- Jeanne Dos Santos, assistante à la direction

Assistance-Accueil

- Kathrin Greif, accueillante – coordinatrice
- Sara Goniva, accueillante remplaçante
- Mariza Ribeiro, accueillante remplaçante
- Nathalie Vanpeteghem, accueillante
- Isabelle Reckinger, accueillante

Activités médicales

- Dre Brigitte Marchand, gynécologue obstétricienne, directrice médicale
- Dre Tania Aidara, gynécologue-obstétricienne
- Dre Danielle Choucroun, médecin
- Dre Aromatario Claudia, médecin

Activités psycho-sociales et de conseil

- Danièle Maraite, psychothérapeute, coordinatrice
- Anne-Marie Antoine, psychothérapeute, sexologue
- Catherine Weber, psychothérapeute
- Marijke Van Reeth, psychologue
- Marion Cariello, psychologue
- Océane Sansalone, psychologue
- Kathrin Greif, conseillère pré-post IVG

- Annette Jodocy, assistante sociale

Éducation sexuelle et affective (ESA)

- Sandra Michely, chargée d'éducation sexuelle et affective et coordinatrice
- Sandy Lorente, chargée d'éducation sexuelle et affective
- Frank Wies, chargé d'éducation sexuelle et affective
- Kim Esteves, chargée d'éducation sexuelle et affective
- Joyce Ittenbach, chargée d'éducation sexuelle et affective
- Sophia Duarte, chargée d'éducation sexuelle et affective
- Katrin Zengerling, chargée d'éducation sexuelle et affective

Entretien

- Fatima Lopes Tavares

ESCH-SUR-ALZETTE

Assistance-Accueil

- Cristina De Abreu, accueillante
- Mariza Ribeiro, accueillante remplaçante
- Isabelle Reckinger, accueillante

Activités médicales

- Dre Sandrine Casarotto, médecin
- Dre Camille Leveque, médecin

Activités psychologiques

- Anne-Marie Antoine, psychothérapeute, sexologue
- Danièle Maraite, psychothérapeute
- Catherine Weber, psychothérapeute
- Océane Sansalone, psychologue
- Ingrid Konrad, psychologue

ETTELBRUCK

Assistance-Accueil

- Gisèle Schintgen, accueillante
- Sara Goniva, accueillante
- Mariza Ribeiro, accueillante remplaçante

Activités médicales

- Dre Jacqueline Klein-Zimmermann, médecin
- Dre Danielle Choucroun, médecin
- Dre Aromatario Claudia, médecin

Activités psychologiques et de conseil

- Anne-Marie Antoine, psychothérapeute, sexologue
- Ingrid Konrad, psychologue
- Catherine Weber, psychothérapeute
- Marijke Van Reeth, psychologue
- Gisèle Schintgen, conseillère conjugale et familiale

CeSAS

Centre national de référence pour la promotion de la Santé Affective et Sexuelle

- Christa Brömmel, coordinatrice
- Eva Schmid, chargée de projets
- Elisabeth Bertrand, chargée de projets
- Camille Soudeyns, chargée de projets
- Viviane Lima, chargée de projets
- Christelle Maisonneuve, assistante

Merci à vous,

ainsi qu'à tous nos bénévoles
et à nos étudiant-es qui ont renforcé
l'administration, l'accueil et le CeSAS!

Notre Ministre de tutelle

Nos centres sont agréés et le Planning Familial est conventionné sous l'égide du ministère de la Santé (nous avons une convention MENJE pour l'ESA).





Vous souhaitez nous soutenir ?

Le Planning Familial est une association sans but lucratif, conventionnée. Cette convention nous permet d'assurer la pérennité de notre association et des missions qui nous sont confiées.

À quoi servent vos dons ?

- À réaliser des projets spécifiques ;
- À renforcer notre présence sur le terrain et élaborer des moyens de promotion de nos activités ;
- À aider les personnes dans des situations précaires.

Comment nous soutenir ?

Si vous appréciez le travail, partagez les valeurs et soutenez la mission du Planning Familial, si vous désirez encourager notre association, vous pouvez faire un don à votre convenance sur l'un des 2 comptes ouverts au nom du Planning Familial :

CCPL: LU71 1111 0313 8150 0000

BCEE: LU58 0019 1300 0464 4000

Ou via ce QR code



Merci!

Les centres du Planning Familial



Centre Dr M.-P. Molitor-Peffer

6, rue de la Fonderie

L-1531 Luxembourg

Tél.: 48 59 76

Fax: 40 02 14

Mail: info@planning.lu

OUVERT du lundi au vendredi

de 9:00 à 17:00

et le jeudi jusque 18:00



Centre d'Esch-sur-Alzette

2, rue Ernie Retz

coin avec 16, avenue de la Gare

L-4151 Esch-sur Alzette

Tél.: 54 51 51

Fax: 53 15 69

Mail: esch@planning.lu

OUVERT le lundi de 8:00 à 12:30

et de 13:30 à 17:00,

du mardi au jeudi de 8:00 à 12:30

et de 13:00 à 16:00, et le vendredi

de 8:00 à 12:30 et de 13:00 à 17:00



Centre d'Ettelbruck

18, avenue J.F. Kennedy

L-9053 Ettelbruck

Tél.: 81 87 87

Fax: 81 10 16

Mail: ettelbruck@planning.lu

OUVERT le lundi, mardi et jeudi

de 9:00 à 12:30 et de 13:00 à 17:00,

et le mercredi de 13:00h à 17:00



Suivez-nous!



www.planning.lu



Planning Familial Luxembourg



planningfamilialluxembourg



Planning Familial - Luxembourg